

# The Smash Serve And Its Effectiveness In Volleyball Matches Among Algerian Senior First Division Players

Sahnoun M'Hammed<sup>1\*</sup>, Ikene Soumaya<sup>2</sup>

<sup>1</sup>University of Algiers 3 (Algeria), Laboratory of Sports Sciences and High-Level Training, E-mail: [sahnoun.ieps@yahoo.fr](mailto:sahnoun.ieps@yahoo.fr)

<sup>2</sup>University of Algiers 3 (Algeria), Laboratory of Sports Sciences and High-Level Training, E-mail: [soumayaikene@gmail.com](mailto:soumayaikene@gmail.com)

Received: 03/2024, Published: 04/2024

---

## Abstract:

Our study aims to draw the attention of coaches and players to the offensive sending technique (the smash service) in volleyball, as well as to focus on it and give it importance to ensure success and a smooth progress, thus supporting the advancement of Algerian volleyball. We followed a descriptive analytical approach, where the sample represented 20% of the original population, consisting of ten national teams divided into two groups. Group A includes teams from the west and west-central regions, while Group B includes teams from the east and east-central regions.

We found that players frequently use the smash sending compared to the tennis sending, but on the other hand, it does not score many points.

**Keywords:** volleyball, ace serve (offensive serve), volleyball teams, Algerian first national division.

---

الإرسال الساحق ومدى فعاليته في مقابلات الكرة الطائرة لدى لاعبي القسم الوطني  
الأول الجزائري فئة أكابر ذكور

سحنون أحمد\*<sup>1</sup>، إيمان سومية<sup>2</sup>

<sup>1</sup>جامعة الجزائر 3 (الجزائر)، مخبر علوم الرياضة والتدريب العالي المستوى، [sahnoun.ieps@yahoo.fr](mailto:sahnoun.ieps@yahoo.fr)  
<sup>2</sup>جامعة الجزائر 3 (الجزائر)، مخبر علوم الرياضة والتدريب العالي المستوى، [soumayaikene@gmail.com](mailto:soumayaikene@gmail.com)

### الملخص:

إن الكرة الطائرة هي لعبة من الألعاب الرياضية لها مبارياتها الأساسية المتعددة و التي تعتمد في إتقانها على إتباع الأسلوب السليم في طرق التدريب، و يتوقف نجاح التدريب و تقدمه إلى حد كبير على مدى إتقان أفراده للمبادئ الأساسية للعبة.

تهدف دراستنا إلى لفت انتباه المدربين واللاعبين إلى تقنية الإرسال الهجومي (الإرسال الساحق) في الكرة الطائرة وكذلك التركيز عليه وإعطائه الأهمية لضمان النجاح والتقدم السلس مما يدعم النهوض بالكرة الطائرة الجزائرية . وقد اتبعنا المنهج الوصفي التحليلي، حيث مثلت العينة 20% من المجتمع الأصلي، والمكونة من عشرة فرق وطنية من القسم الوطني الأول مقسمة إلى مجموعتين. تضم المجموعة (أ) فرقاً من المناطق الغربية والغربية الوسطى، بينما تضم المجموعة (ب) فرقاً من المناطق الشرقية والشرقية الوسطى.

وتوصلنا إلى ان اللاعبين يستخدمون الإرسال الساحق بشكل متكرر مقارنة بإرسال التنس، لكنه من ناحية أخرى لا يسجل الكثير من النقاط، وبالتالي لا تسجل بواسطته نقاط مباشرة.

**الكلمات المفتاحية:** الكرة الطائرة، الإرسال الساحق (الإرسال الهجومي)، فرق الكرة الطائرة، القسم الوطني الأول الجزائري.

### - مقدمة ومشكلة البحث:

إن لرياضة الكرة الطائرة مهارات وتقنيات ككل الرياضات الأخرى والتحكم في الحركات التقنية يسمح أو يتيح للاعب فرصة التصرف أو اللعب الجيد في الميدان أثناء المباراة. وقد اتفق معظم المتخصصين على أن السير الحسن للفريق يتوقف أساسا وإلى حد كبير على مدى إتقان أفراده للمبادئ الأساسية (كالتمرير، الاستقبال، السحق، الصد، الإرسال). فلقد تعددت السبل أو الطرق

لتحقيق النقاط للفوز في المباريات وهذا حسب خطط وتكتيكات اللعب. (Vollmer, D, & Gulyas, P) (2011)

يعتبر الإرسال السّاحق روح الكرة الطّائرة، والغرض منه هو الارتقاء و ضرب الكرة وإرسالها إلى ملعب الفريق المنافس بطريقة قانونية بحيث يفشل هذا الأخير في إعادتها. فهو توجيه قوي للكرة في الهواء بعد ارتقاء. تكون حركاته منسجمة فهي من أحد الوسائل الرئيسية الهامة في إحراز النقاط واستخدامها يؤثر فيها عوامل مثل قوة عضلات الرجلين والسّعة الحركية وحسن التّصرّف، النّقة بالنّفس، ارتفاع القامة، الرّشاقة، والتّوافق العصبي العضلي، القوة الانفجارية العالية في الوثب والضّرب، الدّقة في الأداء الحركي وتوجيه ضربات إلى نقطة معيّنة بالإضافة إلى الهبوط الصّحيح. (كمال عبد الحميد، أسس التدريب الرياضي، ص 193) و لهذا لا يستطيع جميع اللّاعبين أن يقوموا بأداء مثل هذه المهارات نظرا لاختلاف تكوينهم الجسمي وقدراتهم الحركية ، فيفضّل تدريب جميع أفراد الفريق لأداء هذه المهارة ثمّ اختيار أفضل اللّاعبين للقيام بمهام أدائها أثناء المباريات. (Benoit Corroyer, (2013) يعتبر الإرسال السّاحق سلاح الهجوم في الكرة الطائرة و يحتلّ وضعا رئيسيا في اللعب لأهميته في العمل على تفوق الفرق المتنافسة.

وكما قد أقيمت دراسة حول فعالية هذا الأخير ومدى تأثيره على نتائج فرقنا الوطنية المشاركة في البطولة الإفريقية الرابعة عشر للأندية الفائزة بالكؤوس (ذكور) أين تم الوصول إلى أن الفرق التي كانت لها أكبر نسبة نجاح في الإرسال هي التي حققت نتائج أحسن. (حسن أحمد الشافعي، 2004)

وكما أن الإرسال بدوره نوع من الأنواع الأكثر أهمية،و الإرسال السّاحق (الهجومي) يعتبر من أبرز الطرق لتحقيق النقاط ويعتبر كذلك أول هجوم بالكرة ويمكن به فقط تسجيل نقطة مباشرة دون اللجوء إلى الهجوم المضاد ولكن هذا يتوقف على مدى إتقان اللاعب للإرسال وكذا نوعيته ومدى قوته وهذا حسب تقنية وخصائص كل لاعب. (رجاء محمود أبو العمام 2005).

- ومن كل ما ذكرناه سالفًا تكونت لنا إشكالية بحثنا:

هل الإرسال الساحق ذو فعالية في مباريات الكرة الطائرة لدى لاعبي القسم الوطني الأول الجزائري (أكابر ذكور)؟

ومن هذه الإشكالية تتفرع مجموعة من الأسئلة الفرعية التالية:

- هل الإرسال الساحق هو الأكثر استعمالاً في مباريات الكرة الطائرة لدى لاعبي القسم الوطني الأول الجزائري (أكابر ذكور)؟

- هل الإرسال الساحق (الهجومي) يحقق النقاط المباشرة في مباريات الكرة الطائرة لدى لاعبي القسم الأول الجزائري (أكابر ذكور)؟

**الفرضيات :**

**-الفرضية العامة:**

الإرسال الساحق ذو فعالية كبيرة في مباريات الكرة الطائرة لدى لاعبي القسم الوطني الأول الجزائري (أكابر ذكور).

**- الفرضيات الجزئية:**

- الإرسال الساحق (الهجومي) هو الأكثر استعمالاً في مباريات الكرة الطائرة لدى لاعبي القسم الأول الجزائري (أكابر ذكور).

- الإرسال الهجومي الساحق يحقق النقاط المباشرة في مباريات الكرة الطائرة لدى لاعبي القسم الأول الجزائري (أكابر ذكور).

**-الهدف العام من الدراسة:**

تهدف هذه الدراسة إلى :

- الإرسال الساحق ذو فعالية كبيرة في مباريات الكرة الطائرة لدى لاعبي القسم الوطني الأول الجزائري (أكابر ذكور).

- الإرسال الساحق (الهجومي) هو الأكثر استعمالاً في مباريات الكرة الطائرة لدى لاعبي القسم الأول الجزائري (أكابر ذكور).

- الإرسال الهجومي الساحق يحقق النقاط المباشرة في مباريات الكرة الطائرة لدى لاعبي القسم الأول الجزائري (أكابر نكور).
- الإجراءات المنهجية المتبعة في الدراسة:
- المنهج المتبع في البحث:
- تم استخدام المنهج التحليلي الوصفي، كونه المنهج الأنسب للدراسة.
- مجتمع البحث:
- ينكون مجتمع بحثنا من (20) فريق على القطر الوطني منقسمة إلى فوجين متجانسين، فوج (أ) يضم فرق غرب وسط، و الفوج الآخر (ب) يضم فرق الشرق وسط كما هو موضح في الجدولين التاليين:

جدول رقم 1: فرق غرب وسط

Senior homme nationale une	
NADI RIADHI BORDJ BOU ARRERIDJ	NRBBA
CLUB SPORTIF SETIF	CSS
JIL BOSTAKBAL BATNA	JBB
OLYMPIQUE MILEEN KETAMIEN	OMK
NACERIA CLUB DE BEJAIA	NCB
ETOILE SPORTIVE SETIFIENNE	ESS
MACHAAL BALADIAT BEJAIA	MBB
EL FANAR AIN AZEL	EFAA
ENTENTE SPORTIVE DE TADJENANET	EST
JIL SAAD DE COMMUNE D'OULED ADOUANE	JSCOA

جدول رقم 2: فرق الشرق وسط

Senior homme nationale une	
PROGRES OLYMPIQUE DE CHLEF	POC
GROUPEMENT SPORTIF DES PETROLIERS	GSP
OLYMIQUE EL KSEUR	OEK
JEUNESSE SPORTIVE BALADIAT IGHAM	JSBI
RAED MADINAT ARZIW	RMA
MOUSTAKBAL RIADHI HASSI BOUNIF	MRHB
NASER ATHELITIC HUSEINN DEY	NAHD
WIDED AMEL TLEMCEN	WAT
RAED CHABAB DE MSILA	RCM
ASSOCIATION SPORTIVE DE LA VILLE DE BLIDA	ASVB

- عينة البحث:

لقد كانت طريقة اختيار العينة للبحث بمناسبة الدورة التي أجريت بقاعة متعددة الرياضات "مصطفى شاكر بالبليدة" والتي نظمت فرق من كلا الفوجين وكان اختيارنا لمقابلتين عشوائيا كما يلي:

- USMB بلدية مقابل MBB مشعل بلدية بجاية، POC أولمبي شلف مقابل CSS فريق سطيف.

- خصائصها:

حيث تمثل هذه العينة نسبة 20% من المجتمع الأصلي 7 لاعبين من كل فريق المجموع 28.

- أدوات جمع البيانات:

لقد اعتمدنا في بحثنا هذا على استخدام تقنية الملاحظة حيث استعملنا في ملاحظتنا جدول الملاحظة (fiche d'observation) ذات طريقة ترقيمية لتعيين النتائج وذلك بالترقيم من 1 إلى 4 (1، 2، 3، 4) وكذا نوع الإرسالات كما هو موضح في الجدول:

الجدول رقم (03) يمثل كيفية أو طريقة تقييم الإرسال.

المعايير	التقييم	الدرجات
تسجيل نقطة مباشرة	4	مباشرة
تصعيب عملية الاستقبال	3	نتيجة جيدة
إرسال سهل لا توجد أي صعوبة في الاستقبال	2	نتيجة ضعيفة
إرسال ضائع أو خاطئ (خارج الملعب أو في الشبكة)	1	خاطئة

- الأساليب الإحصائية:

لمعالجة وتحليل النتائج التي حصلنا إستمعنا الطريقة الثلاثية التالية:

$$100 \times \frac{\text{العدد الفعال (التكرارات)}}{\text{المجموع الفعال (التكراري)}}$$

- تحليل ومناقشة النتائج:

1- تحليل نتائج الملاحظة (نسبة استعمال الإرسال الساحق) ومطابقتها مع الفرضية الأولى:

- عرض نتائج فريق مولودية بجاية:

الجدول رقم (4): فريق MB بجاية الفوج (ب)

الإرسال	الإرسال	الإرسال	الإرسال	مجموع الإرسالات الأخرى	مجموع الإرسالات	المجموع الكلي للإرسالات
القوي	المتموج	الساحق	الساحق	الموجه	الساحق	ت
30	05	29	64	54	118	المجموع
النتيجة (%)						
45.76 %						
54.23%						
100 %						

التعليق:

من خلال الجدول رقم (4) نلاحظ أن مجموع الإرسالات المستعملة في المقابلة من طرف فريق MB بجاية هي 118 إرسال حيث كانت متنوعة من إرسالات ساحقة وأخرى متنوعة حيث كان عدد الإرسالات الساحقة 64 إرسال من مجموع الكلي للإرسالات والذي يمثل نسبة 54.23 % من

مجموع الإرسالات وهي نسبة جد معتبرة، بينما عدد الإرسالات الأخرى كان 54 إرسال مما يمثل نسبة 45.76 % من مجموع الإرسالات وهي نسبة ضعيفة نوعا ما.

- عرض نتائج فريق البلدية:

الجدول رقم (5) يمثل الإرسالات المستعملة من طرف فريق إتحاد البلدية الفوج (أ)

الإرسالات	الإرسال	الإرسال	الإرسال	مجموع الإرسالات	المجموع الكلي للإرسالات
القوي	المتموج	الموجه	الساحق	مجموع الإرسالات الأخرى	
24	10	43	77	39	116
النتيجة %				66.37%	100 %

التعليق:

من خلال الجدول رقم (5) نلاحظ أن مجموع الإرسالات المستعملة في المقابلة من طرف فريق إتحاد البلدية هي 116 إرسال متنوعا من إرسالات ساحقة وأخرى متنوعة، حيث كان عدد الإرسالات الساحقة هو 77 إرسال مما يمثل نسبة 66.37 % من مجموع الإرسالات وهي نسبة متوسطة بينما كان عدد الإرسالات الأخرى هو 39 إرسالا مما يمثل نسبة 33.63 % من مجموع الإرسالات وهي نسبة ضعيفة.

- عرض نتائج فريق اتحاد سطيف:

جدول رقم (6) يمثل الإرسالات المستعملة من طرف فريق سطيف الفوج (أ)

الإرسالات	الإرسال	الإرسال	الإرسال	مجموع الإرسالات	المجموع الكلي للإرسالات
القوي	المتموج	الموجه	الساحق	مجموع الإرسالات الأخرى	
14	10	26	50	35	85
النتيجة %				58.82 %	100 %

### التعليق:

من الجدول رقم (6) نرى ونلاحظ أن مجموع الإرسالات المستعملة في المقابلة من طرف فريق اولمبي الشلف هي 85 إرسال وكانت متنوعة من إرسالات ساحقة وأخرى متنوعة كان عدد الإرسالات الساحقة المستعملة هو 50 إرسالاً مما يمثل نسبة 58.82 % وهي نسبة جد معتبرة، بينما كان عدد الإرسالات الأخرى المستعملة هي 35 إرسالاً مما يمثل نسبة 41.17% من مجموع الإرسالات المستعملة وهي نسبة ضعيفة.

### - عرض نتائج فريق اولمبي شلف

جدول رقم (7) يمثل الإرسالات المستعملة من طرف فريق (PO شلف) الفوج (أ)

المجموع الكلي للإرسالات	مجموع الإرسالات الأخرى	مجموع الإرسال الساحق	الإرسال الساحق الموجه	الإرسال الساحق المتموج	الإرسال الساحق القوي	الإرسالات
70	20	50	20	02	28	المجموع
100 %	28.58%	71.42%	النتيجة %			

### التعليق:

نلاحظ من خلال الجدول رقم (7) أن مجموع الإرسالات المستعملة في المقابلة من طرف (PO) الشلف هي 70 إرسالاً منها إرسالات ساحقة وأخرى متنوعة حيث كان عدد الإرسالات الساحقة المستعملة هو 50 إرسالاً مما يمثل نسبة 71.42 % من مجموع الإرسالات المستعملة وهي نسبة عالية مقارنة مع عدد الإرسالات الأخرى الذي كان 20 إرسالاً مما يمثل نسبة 28.58% من مجموع الإرسالات المستعملة وهي نسبة ضعيفة جداً .

### - عرض ملخص النتائج السابقة

جدول رقم (8) يمثل ملخص النتائج المتحصل عليها

الارسل	MB بجاية	فريق	فريق سطيف	فريق اولمبي
--------	----------	------	-----------	-------------

شلف		البليدة		
71.42	58.82	66.37	54.23	مجموع الإرسال الساحق
28.58	41.18	33.63	45.76	مجموع الإرسالات الأخرى

#### التعليق:

من خلال الشكل رقم (1) يتضح لنا أن نسبة استعمال الإرسالات الساحقة هي النسبة المهيمنة على الإرسالات الأخرى حيث نرى أن أعلى النسبة استعمال للإرسالات الساحقة هي عند فريق الشلف بنسبة 68.75% بينما أضعف نسبة نراها عند فريق MP بجاية بنسبة 52.21% على الرغم من أنها أضعف نسبة بين الأربعة فرق إلا أنها نسبة جيدة ومعتبرة.

فهنا ومن الجدول رقم 8 نستنتج أن الإرسال الساحق هو الأكثر استعمالاً من الإرسالات الأخرى وهذا ما يحقق نسبة 50% من الفرضية الأولى.

- عرض نتائج الملاحظة (النسبة تحقيق الإرسال الساحق للنقاط) ومطابقتها مع الفرضية الثانية:

- عرض نتائج فريق مولودية بجاية

الجدول رقم (9) يمثل الإرسالات الساحقة المستعملة المحققة للنقاط لفريق MB بجاية الفوج (ب)

مجموع الإرسالات الساحقة المستعملة	مجموع الإرسالات الساحقة المحققة للنقاط	الإرسال الساحق الموجه	الإرسال الساحق المتموج	الإرسال الساحق القوي	الإرسالات
64	06	01	01	04	المجموع
100 %	9.37%	النتيجة %			

#### التعليق:

من خلال الجدول رقم (9) نلاحظ أن عدد الإرسالات الساحقة المستعملة لفريق MB بجاية هي 64 إرسال ولكن نلاحظ أن عدد الإرسالات الساحقة المحققة للنقاط هي 6 إرسالات من مجموع الإرسالات الساحقة والذي يمثل نسبة 9.37 % وهي نسبة ضعيفة جدا.

- عرض نتائج فريق اتحاد البليدة:

الجدول (10) يمثل الإرسالات الساحقة المستعملة المحققة للنقاط لفريق البليدة الفوج (أ)

الإرسالات	الإرسال	الإرسال	الإرسال	مجموع الإرسالات	مجموع الإرسالات
القوي	المتموج	الموجه	الساحق	الساحقة المحققة للنقاط	الساحقة المستعملة
05	01	02		08	77
النتيجة %				10.38%	100 %

التعليق:

من خلال الجدول رقم (10) نلاحظ أن عدد الإرسالات الساحقة المستعملة هي 77 إرسالاً بينما نلاحظ أن عدد الإرسالات الساحقة المحققة للنقاط هي 8 إرسالات من مجموع الإرسالات الساحقة والتي تمثل نسبة 10.38 % وهي نسبة ضعيفة.

- عرض نتائج فريق اتحاد سطيف

الجدول رقم (11) يمثل الإرسالات الساحقة المستعملة المحققة للنقاط لفريق اتحاد سطيف الفوج (أ)

الإرسالات	الإرسال	الإرسال	الإرسال	مجموع الإرسالات	مجموع الإرسالات
القوي	المتموج	الموجه	الساحق	الساحقة المحققة للنقاط	الساحقة المستعملة
02	1	1		04	50

100 %	08.05%	النتيجة %
-------	--------	-----------

التعليق:

من خلال الجدول رقم (11) يتجلى لنا أن عدد الإرسالات الساحقة المحققة للنقاط هي 4 إرسالات مما يمثل نسبة 8.05% من مجموع الإرسالات الساحقة المستعملة و هي النسبة ضعيفة جدا من سابقتها.

- عرض نتائج فريق اولمبي شلف

الجدول رقم (12) يمثل الإرسالات الساحقة المستعملة المحققة للنقاط لفريق PO الشلف الفوج (أ)

مجموع الإرسالات الساحقة المستعملة	مجموع الإرسالات الساحقة المحققة للنقاط	الإرسال الساحق الموجه	الإرسال الساحق المتموج	الإرسال الساحق القوي	الإرسالات المجموع
50	03	0	0	03	المجموع
100 %	06.00%	النتيجة %			

التعليق:

يتضح لنا من خلال الجدول رقم (12) أن عدد الإرسالات الساحقة المستعملة هي 50 إرسال بينما نرى أن عدد الإرسالات المحققة للنقاط هي 3 أي ما يمثل نسبة 6.00% من مجموعة الإرسالات الساحقة المستعملة وهي نسبة ضعيفة.

- تحليل نتائج الملاحظة ومطابقتها مع الفرضية الثالثة (نسبة تصعيب عملية الاستقبال)

- عرض نتائج الملاحظة لفريق MB بجاية الفوج (ب) :

الجدول رقم (13) يمثل الإرسالات الساحقة المستعملة و المصعبة لعملية الاستقبال لفريق MB

بجاية فوج (ب)

مجموع الإرسالات الساحقة المستعملة	مجموع الإرسالات الساحقة المصعبة لعملية	الإرسال الساحق الموجه	الإرسال الساحق المتموج	الإرسال الساحق القوي	الإرسالات

	الاستقبال				
59	4	02	0	02	المجموع
100%	6.78%	النتيجة %			

**التعليق:**

نلاحظ من خلال الجدول رقم (13) أن عدد الإرسالات الساحقة المصعبة لعملية الاستقبال لفريق MB بجاية هي 4 إرسالات من مجموع 59 من الإرسالات الساحقة المستعملة وهذا ما يمثل نسبة 6.78% من مجمل الإرسالات الساحقة المستعملة في المقابل وهي نسبة ضعيفة.

**- عرض نتائج الملاحظة لفريق البليدة الفوج (ب) :**

الجدول رقم 14 يمثل الإرسالات الساحقة المستعملة و المصعبة لعملية الاستقبال لفريق إتحاد البليدة فوج (أ)

المجموع للإرسالات الساحقة المستعملة	مجموع الإرسالات الساحقة المصعبة لعملية الاستقبال	الإرسال الساحق الموجه	الإرسال الساحق المتموج	الإرسال الساحق القوي	الإرسالات
73	07	0	02	05	المجموع
100 %	9.59 %	النتيجة %			

**التعليق:**

يتجلى لنا من خلال الجدول رقم (14) أن عدد الإرسالات الساحقة المصعبة لعملية الاستقبال لفريق البلدية هي 7 إرسالات من مجموع 73 من الإرسالات الساحقة المستعملة وهذا ما يمثل نسبة 9.59% من مجموع الإرسالات الساحقة المستعملة وهي نسبة ضعيفة.

- عرض نتائج الملاحظة لفريق اتحاد سطيف الفوج (ب) :

الجدول رقم (15) يمثل الإرسالات الساحقة المستعملة و المصعبة لعملية الاستقبال لفريق مولودية الجزائر فوج (أ)

الإرسالات	الإرسال	الإرسال	الإرسال	مجموع الإرسالات	المجموع
الساحق القوي	المتنوع	الساحق الموجه	الساحقة المصعبة لعملية الاستقبال	للإرسالات الساحقة المستعملة	
02	01	04	07	45	
النتيجة %					100 %
					15.55 %

التعليق:

يتضح لنا خلال الجدول رقم (15) أن عدد الإرسالات الساحقة المصعبة لعملية الاستقبال هي 7 إرسالات من مجموع 45 من الإرسالات الساحقة المستعملة أي ما يمثل 15.55% وهي ضعيفة.

- عرض نتائج الملاحظة لفريق المبيك شلف الفوج (ب) :

الجدول رقم (16) يمثل الإرسالات الساحقة المستعملة و المصعبة لعملية الاستقبال لفريق PO

شلف فوج (أ)

الإرسالات	الإرسال	الإرسال	الإرسال	مجموع الإرسالات	المجموع
الساحق القوي	المتنوع	الساحق الموجه	الساحقة المصعبة لعملية الاستقبال	الساحقة المستعملة	
02	00	02	04	44	

100 %	9.10 %	النتيجة %
-------	--------	-----------

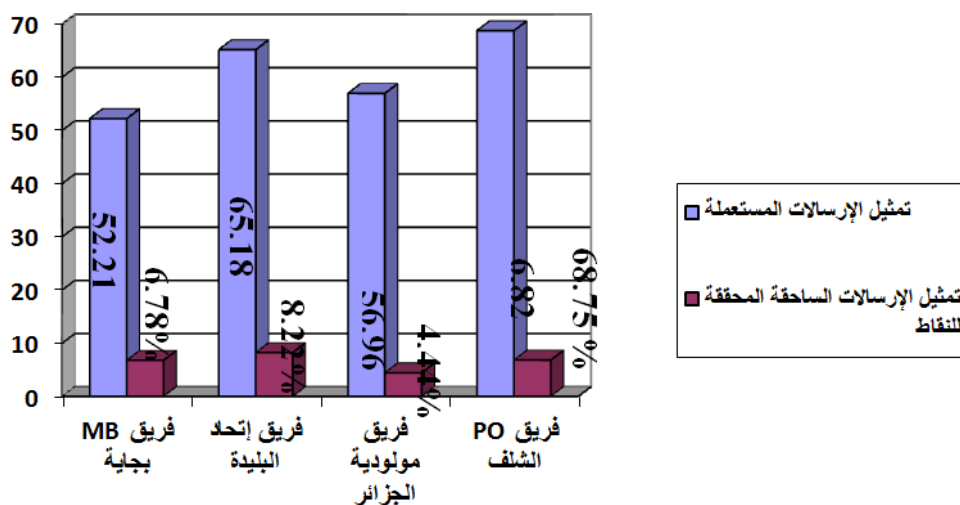
التعليق:

من خلال الجدول رقم (16) نرى أن عدد الإرسالات المصعبة لعملية الاستقبال هي 4 إرسالات من مجموع الإرسالات الساقطة المستعملة أي ما يمثل 9.10% وهي نسبة متوسطة.

- عرض ملخص لمجموع الإرسالات الساقطة المصعبة لعملية الاستقبال

الجدول رقم (17) يمثل ملخص الإرسالات الساقطة المستعملة والمصعبة لعملية الاستقبال

الارسال	MB بجاية	فريق البلدية	فريق سطيف	فريق اولمبي شلف
مجموع الإرسالات الساقطة المصعبة لعملية الاستقبال	04	07	07	04
المجموع للإرسالات الساقطة المستعملة	59	73	45	44



الشكل رقم (1) يمثل الأعمدة الصاعدة التي تبين نسبة الإرسالات الساحقة المحققة للنقاط وكذا المستعملة

#### التعليق:

من خلال الشكل رقم (1) يتضح لنا أن نسبة الإرسالات الساحقة المحققة للنقاط من طرف الفرق الأربعة هي نسبة ضعيفة و متفاوتة من فريق الأخر، حيث تجد أن أضعف نسبة هي لفريق مولودية الجزائر بنسبة 4.44 % أما أعلى نسبة نجدها عند فريق إتحاد البلديّة بنسبة 8.22% لكن من خلال نتائج المباريات نجد أن فريق مولودية الجزائر فاز على فريق PO شلف بثلاثة أشواط بدون مقابل ورغم أن هذا الأخير كانت له أعلى نسبة استعمال الإرسالات الساحقة المتمثلة في نسبة 68.75% و 6.82% من الإرسالات المحققة للنقاط، أي أكبر نسبة 4.44% لفريق المولودية و ذلك لأن هذا الأخير كان يعتمد على الإرسالات الساحقة الموجهة و المتموجة التكتيكية إلا أن هذا لم يمنع هذا الأخير من الفوز على فريق (PO) شلف، وكذلك فريق MP بجاية و فريق إتحاد البلديّة، حيث فاز هذا الأخير على فريق MB بجاية، حيث أن أعلى نسبة لاستعمال الإرسال الساحق كان من نصيب فريق إتحاد البلديّة بنسبة 65.18% مقابل 52.21% لفريق MB بجاية و كان الفوز في معظم أشواط اللقاء لفريق إتحاد البلديّة بثلاثة أشواط مقابل شوط واحد.

#### - الاستنتاج:

من خلال الدراسة التي أجريناها والنتائج التي تحصلنا عليها من خلال ملاحظتنا للمباريات توصلنا إلى أن الإرسال الساحق هو الأكثر استعمالا حيث أن النسب المتحصل عليها تفيد باستعمال اللاعبين للإرسال الساحق أكثر من الأنواع الأخرى وهذا راجع إلى حب اللاعبين لهذا النوع من الإرسال حيث يزيد من متعة المشاهدة والاستعراض و يبرز تقنية وقوة اللاعبين خصوصا عند الارتقاء وضرب الكرة، وهذا ما يبرز صحة فرضيتنا الأولى، وهذا ما يطابق مع دراسة رفاه منتصر من جامعة البصيرة سنة 2022م حول معرفة مستوى الحقيقي لفعالية الأداء المباراة لمهارة الإرسال الأكثر استخداما في الدوري العراقي بنوعيه ( الساحق والمتوج بين القفز) والمقارنة بينهما من خلال

التحليل المباشر أثناء المباريات، وقد توصل إلى أن عدد فعالية الأداء لصالح الإرسال الساحق من الفعالية والتكرار.

لكن رغم كثرة الاستعمال لهذا النوع من الإرسال إلا أنه لا يحقق النقاط المباشرة في المباريات وهذا ما ينفي صحة الفرضية الثانية و هذا راجع إما لعدم إتقان أفراد الفريق للتقنية الصحيحة للأداء وعدم جاهزيتهم بنديا كون هذا النوع من الإرسال يتطلب جهد بدني كبير أو أن العامل النفسي أثر على اللاعبين أو اعتماد بعض اللاعبين إلى الأنواع الأخرى من الإرسال التي يرونها أكثر فعالية، وهذا ما يتطابق مع دراسة بن يوسف دحو وبراهيمي قدور حول الأداء الحركي لمهارة الإرسال السحق في كرة الطائرة وعلاقته بمستوى دقة الانجاز لدى لاعبي المنتخب الوطني لكرة الطائرة أقل من 19 سنة بجامعة ورقلة سنة 2020، وتوصلوا إلى ضعف تحقيق المرحلة الأساسية (الطيران والضرب) مع الهبوط هي من احد المسببات تبين الانجاز الحركي للاعبين خلال البطولة العالمية لكرة الطائرة.

حيث تطرق الباحثين خرباش سفيان و عماري سفيان في بحثهما الذي كان يهدف إلى «دراسة فعالية الإرسال و ندى تأثيره على نتائج فريقنا الوطنية المشاركة في البطولة الإفريقية الرابعة عشر (14) للأندية الفائزة بالكؤوس "ذكور" و أجريت هذه الدراسة في الجزائر بتاريخ 21 إلى 30 ديسمبر 2002» و كانت عينة البحث متمثلة في الفرق إتحاد البلدية و أولمبي القصر المشاركة في هذه البطولة، حيث استعمل الباحثين الأسلوب الإحصائي الملاحظة لجميع النتائج، و توصلوا إلى استخلاص بعض النتائج على سبيل المثال:

- الفريق الذي كان له أكبر نسبة نجاح في الإرسال هو الذي حقق نتائج أحسن و ذلك من خلال احتلال فريق إتحاد البلدية المرتبة الأولى و هذا بفضل نسبة نجاح الإرسال، أما فريق أولمبي القصر فجاء في المرتبة الرابعة بسبب نسبة نجاح الإرسال الذي كان منخفضا مقارنة مع الفريق الثلاثة الأولى.

- و توصلوا كذلك إلى استنتاج أن الإرسال أثر إما إيجابيا و إما سلبي على نتائج فرقنا خلال المنافسات.

The references used in the research :

1/ The books in the Arabic language:

1. Hassan Ahmed Al-Shaff'i, Susan Ahmed Morsi, 2004, Criteria for Critiquing Scientific Theses: General Principles, Mathematical Applications, No edition specified, Egypt, Dar Al-Wafa for Printing and Publishing.
2. Raja Mahmoud Abu Al-Amam, 2005, Research Methods in Psychological and Educational Sciences, 6th edition, Dar Al-Nashr for Universities, Egypt.
3. Ellen wadih farah : volleyball,teacher,coach,and player guide, al maarif publishing house, alexandria, Egypt , without mentioning the year and edition.
4. Kamel abdel hamid, foundations of sports training, dar al fiker al arabi , without mentioning the edition number, egypt (1999).

2/ The books in foreign languages:

1. Benoit Corroyer, (2013) Volleyball: Fundamental Techniques for Everyone, Amphora edition,
2. Vollmer, D., & Gulyas, P. (2011), Volleyball: Technical and Tactical Fundamentals, Amphora edition

3/ The scientific journals:

1. Khaled Bouhaj Maziane, Predictive Value of Hitting Accuracy Based on Some Anthropometric Measurements in 17–18 Years Old Volleyball Players – Field Study on Clubs in the Second National Division "Central Region" in Algeria, *Journal of Science and Technology for Physical Education and Sports Activities*, Volume 15, Issue 3, 2018.
2. Jamal Al–Din Rasham, Maziane Bouhaj, The Effect of Plyometric Training Using the Repetitive Method on Developing Explosive Strength and Block Skill in Female Volleyball Players (Youth Category), *Journal of Science and Technology for Physical Education and Sports Activities*, Volume 15, Issue 3, 2018.
3. Rafea montasar , a comparative analytical study of effectiveness of the performance for power jump float serve for elite vollyball players, *journal of studies and rechearches of sport education*, volume 32 issue 01,2022.
4. Ben yousef dahu, brahimi kadour, the performance of the smash serve skill in vollyball and its relation ti the level of accoracy of achivement, *journal science of education and sports technique*, volume 02, N 02,2020.
5. Kharbash soufiane and amari souiane « A study od the effectiveness of the serve and its impact on the results of our national team participating in 14 african championship for cup–winning clubs males in algeria 2002.