

La sémiotique comme discipline culturelle, interdisciplinaire et polymorphe

MENAI Bariza

Docteure en didactique du FLE

Université Larbi Ben Mhidi Oum El Bouaghi -Algerie -

Received: 03-06-2024 **Accepted :** 12-08-2024 **Published:**07-10-2024

Email

menaibariza1@gmail.com

Résumé

La notion de la sémiotique a considérablement changé au fil des années ,dans le domaine pluridisciplinaire vu son apport et ses nouvelles pensées et interprétations. L'analyse sémiotique permet des données interprétatives presque exhaustives selon un contexte précis et selon un code conventionné qui enrichissent des différents domaines de sciences humaines et sociales.

Pouvoir déchiffrer un texte par exemple, exige de la part des interlocuteurs des compétences interculturelles plus appropriées.

Notre travail s'efforcera de jeter la lumière sur:

Quels sont les problèmes liés à la bonne interprétation sémiologique des textes?

Quel est l'apport de l'approche sémiotique dans la régénération des interprétations ?

Quelques hypothèses s'instaurent ainsi :

- Les interlocuteurs n'acquerraient des compétences linguistique, discursive et pragmatique ;
- La bonne analyse sémiotique, ferait un changement de paradigme dans les champs récents de recherche.

Entre autres, nous avons pris comme échantillon, les étudiants de français License et master à l'université de Guelma(en Algérie), dont 5 parmi eux sont sourds, répondant au questionnaire.

L'objectif de cette initiative est d'éclaircir le champ conceptuel de la sémiotique qui par conséquent donne naissance à d'autres champs de recherche. Nous allons tenter aussi de voir la multiplicité des interprétations et leur apport dans l'analyse.

Les mots clés :

Analyse sémiotique ; interprétations ; compétence interculturelle, contexte.

Introduction

Cette étude sera principalement une mise en relief sémiologique axée sur des signes publicitaires et autres évoquant la thématique portant sur des indicateurs. Nous proposons comme première hypothèse: L'analyse iconique qui nous permettrait de découvrir l'organisation des signes iconiques donc de dévoiler leur sens. Cette recherche qui vise, à expliciter l'organisation des signes visuels et à faire apparaître ses moyens ne négligera pas l'aspect linguistique de l'interprétation. La question de l'étude linguistique aura une grande importance. Les éléments linguistiques sont des éléments efficaces dans la lecture du support, puisqu'ils peuvent aider à révéler les éléments sémiologiques dans l'image et ensuite comprendre l'objectif de l'analyse sémiologique.

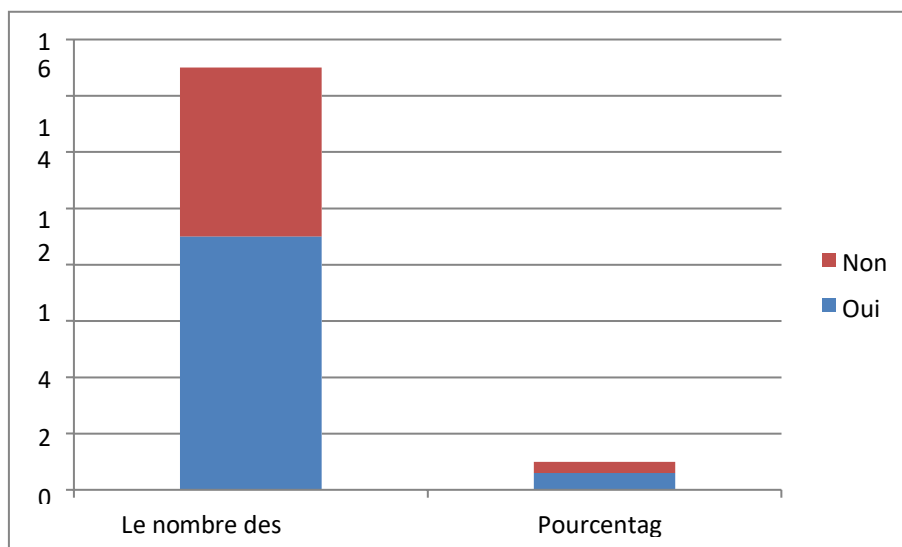
Analyse du questionnaire

Axe 01 : le langage par rapport à la sémiotique

1-Avez-vous étudié le module de la sémiotique dans votre cursus ?

Les réponses	Le nombre des étudiants	Pourcentage
Oui	9	60%
Non	6	40%

Tableau 1 : Le module de la sémiotique dans le cursus



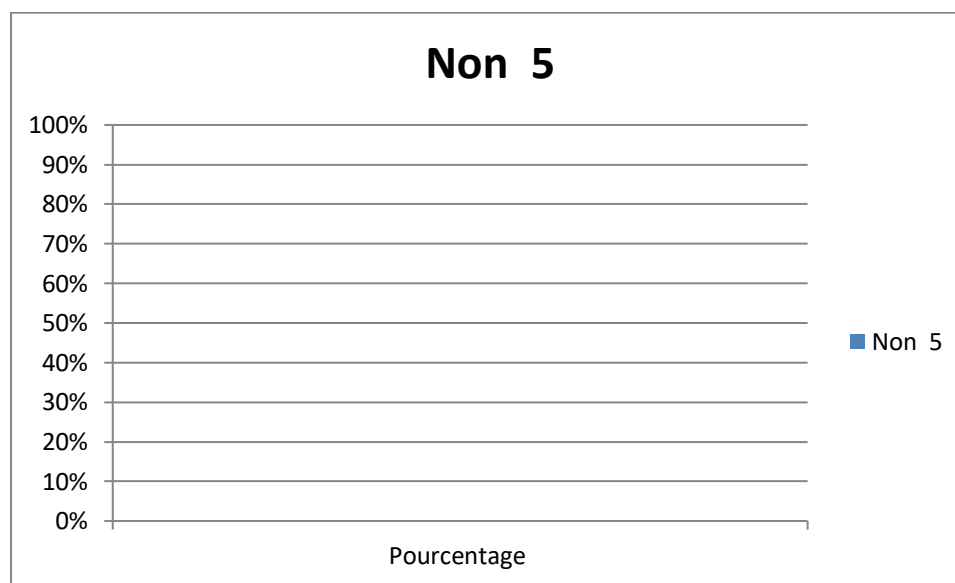
Commentaire et analyse

Nous essayerons alors de dire la variété des constats, de manière à pouvoir ensuite nous compter sur ces réponses pour permettre d'explicitier la divergence de leurs points de vue.

Presque la plupart des interrogés ont étudié le module de la sémiotique.

2- Peut-on saisir l'interprétation du langage sans passer par la sémiotique ?

Les réponses	Le nombre des étudiants	Pourcentage
Oui	10	66.6%
Non	5	33.3%



Commentaire et analyse

La réponse qui est prise:

La réflexion qui porte sur le langage, n'est pas vraiment inédite. Cette interrogation cherche de plus en plus à identifier l'apport des différents processus qui ont donné naissance à l'histoire de la sémiotique.

Compte tenu de la diversité des postulats sur lesquels repose le langage, il est très difficile d'interpréter sans passer par l'art de la sémiotique.

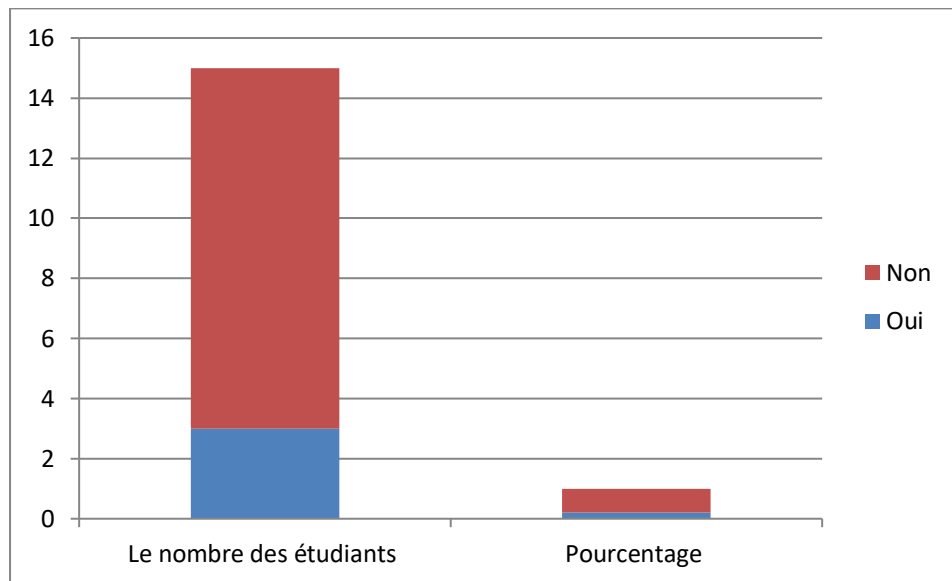
3-Quelles sont les compétences dont les interlocuteurs doivent disposer pour une analyse sémiotique ?

La plupart des interrogés a répondu que l'interlocuteur doit avoir des capacités langagières, très larges et approfondies pour pouvoir déchiffrer sémiologiquement un texte ou un comportement par exemple.

4- Pour une approche sémiotique, suffit-il d'avoir recours aux éléments linguistiques éliminant les éléments extralinguistiques ?

Tableau 4: Recours aux éléments linguistiques et extralinguistiques dans l'approche sémiotique

Les réponses	Le nombre des étudiants	Pourcentage
Oui	3	20%
Non	12	80%



Commentaire et analyse

Les réponses prises :

Il apparaît possible de distinguer deux grands modèles relatifs à la question des éléments extralinguistiques, chacun semblant s'appuyer sur un cadre théorique et des paradigmes pédagogiques distincts. Même si ces modèles n'y sont pas souvent formulés explicitement, nous confirmons qu'il est toutefois possible de les expliciter après avoir décrit leurs fondements théoriques correspondants.

AXE 2 : Apport de la sémiotique et son rapport avec l'approche multi-sémantique

1- Comment la sémiotique renouvelle-t-elle cette multiplicité?

Cette sous-partie entend explorer les rôles actuels et futurs que les enseignants peuvent (et ne peuvent pas) jouer dans les réflexions sur la compréhension de la multiplicité des significations des discours à analyser.

On dit trop souvent que la compétence sémiotique traite la connaissance que l'utilisateur / apprenant en ayant des principes

Réussir à interpréter un signe sémiologiquement c'est souvent percevoir les valeurs et les intentions de son auteur à travers les paroles, les actions, les pensées, etc., et ce, à l'aide d'éléments textuels pertinents interprétant les valeurs et les intentions des auteurs ont de la facilité à faire des prédictions quant à tout ce

qui est relatif à ce texte

2- L'analyse sémiotique peut-elle fixer de nouvelles finalités de communication ?

La sémiotique étudie tout ce qui, dans le sens d'un énoncé, tient à la situation. Elle ne concerne non pas l'effet de la situation sur la parole, mais celui de la parole sur la situation. Les interrogés spécifient que l'analyse sémiotique d'un au lieu de procéder à une analyse linguistique du texte en lui-même ou à une analyse sociologique ou psychologique de son « contexte », elle vise à articuler son énonciation sur un certain lieu social. Elle a ainsi affaire aux genres de discours à l'œuvre dans les secteurs de l'espace social (un café, une école, une boutique...), ou dans les champs discursifs (politique, scientifique...).

3- Pour assurer un fonctionnement rapide et efficace, que serait l'apport de l'approche pragmatique dans une communication ?

Commentaire et analyse

Il revient donc de faire en sorte qu'on acquière non seulement les règles de bonne formation syntactico-sémantique, mais encore les contraintes discursives, elles-mêmes dépendantes de contraintes socioculturelles car c'est l'ensemble de toutes ces contraintes qui régit la bonne formation ainsi que la bonne interprétation d'un énoncé.

Dans la perspective d'une communication fonctionnelle et efficace, ces deux suggestions devraient être des hypothèses fondatrices.

4- Quel est le rapport qu'entretient la sémiotique avec la sémantique ?

Commentaire et analyse

Les réponses des interrogés sont presque identiques. La sémiotique entretient un rapport de corrélation avec la sémantique. L'une se sert à l'autre. Parce que l'opération analytique demande beaucoup d'effort de tous les domaines pour pouvoir analyser comme il faut un geste par exemple.

Conclusion

Au-delà de tout théorique, le traitement des actes paraît requérir une certaine analyse sémiotique dont la dimension est capitale pour le champ des représentations sociales. Pourtant, force est de constater que la place de la sémiotique continue à rester peu évoquée dans ce champ.

Le but de notre travail est de d'affirmer encore une fois que la sémiotique sert précisément à affiner les concepts de poétique, en particulier ceux de la narratologie, et si elle permet de définir avec plus de précision les différents genres de discours, le discours littéraire, pour sa part, oblige la linguistique à s'interroger sur certains de ses "points aveugles", à savoir, entre autres, la question du style, les enjeux éthiques et l'axiologisation des discours en acte.

Ainsi, dans cette perspective, elle hiérarchise des priorités souvent nivelées dans le cadre, favoriser une conceptualisation plus fine des notions abordées, aiguïser l'esprit critique et la curiosité, bref, générer une prise de conscience de l'ancrage théorique susceptible d'aider

l'utilisateur du texte à mieux cerner les enjeux textuels.

Bibliographie :

Ouvrages

- 1- ADAM. Jean Michelle, La linguistique textuelle: Introduction à l'analyse textuelle des discours, Armand Colin, Paris, 2008.
- 2- ADAM. Jean-Michelle et BONHOMME. Marc, L'argumentation publicitaire: Rhétorique de l'éloge et de la persuasion, Armand Colin, Paris, 2011.
- 3- BARTHES. Roland, Mythologies, Seuil, PARIS, 1957.
- 4- BARTHES. Roland, Roland Barthes par Roland Barthes, Seuil, coll. Écrivains de toujours, Paris, 1975
- 5- DE SAUSSURE. Ferdinand, Cours de linguistique générale, Payot, Paris, 1971.
- 6- DUBOIS Philippe, l'acte photographique, Nathan, Paris, 1991
- 7- GAUTHIER. Guy, Vingt leçon sur l'image et le sens, Médiathèque, Le Havre, 1982.
- 8- JOLY. Martine, Introduction à l'analyse de l'image, Nathan, Paris, 1993.
- 9- JOLY. Martine, L'image et son interprétation, Armand Colin, Paris, 2005.
- 10- SOULIER. Vincent, Presse féminine. La puissance frivole. L'Archipel, Paris, 2008

Revues

- 1- Barthes Roland, Le message photographique, In Communications, n°1, 1961.
- 2- Roland. Barthes. Le message publicitaire, rêve et poésie, In Les Cahiers de la publicité, n°7, 1963.
- 3- BARTHES. Roland, Rhétorique de l'image, In: Communications, 4, 1964.