

Hypocenomyce anthracophila (Nyl.) P. James et Schneider (Ascomycetes lichenisati) w Polsce

ZYGMUNT TOBOLEWSKI, STANISŁAW CIEŚLIŃSKI

Zakład Taksonomii Roślin, Uniwersytet Adama Mickiewicza w Poznaniu
Zakład Botaniki, Wyższa Szkoła Pedagogiczna w Kielcach

Tobolewski Z.*, Cieśliński S.**: (*Department of Plant Taksonomy, Adam Mickiewicz University, Stalingradzka 14, 61-713 Poznań, Poland; **Department of Botany, Teacher Training College, Rew. Październikowej 33, 25-518 Kielce). *Hypocenomyce anthracophila (Nyl.) P. James et Schneider in Poland*. Acta Mycol. 25(2): 21-25, 1989 (1990).

Hypocenomyce anthracophila belongs to very rare lichens in Poland. It was so far known only from one historical site. Recently (1982-1987) a number of further sites with this lichen have been found in north eastern Poland, and in West Pomerania (Pomorze) (Fig. 1). It mainly grows on pines, exceptionally on birches and dead wood, in well preserved pine forests of large forest complexes (Białowieża Primeval Forest, Augustów forest complex, Zielona Puszcza, Kurpiowska Puszcza and Piska Puszcza forest complexes).

WSTĘP

Podczas badań w Zielonej Puszczy Kurpiowskiej (Cieśliński 1987) na korze sosen znaleziono obficie rosnący porost, którego identyfikacja taksonomiczna nastroczała duże trudności. Szereg dalszych stanowisk tego gatunku stwierdzono w innych regionach Polski północno-wschodniej. Początkowo materiały te oznaczano krytycznie jako *Lecidea (Psora) cladonioides* Fr. ex Th.Fr. (Vainio 1934). Po ukazaniu się monografii rodzaju *Hypocenomyce* (Timdal 1984) przeprowadzono rewizję omawianych zbiorów i zidentyfikowano wszystkie okazy jako *H. anthracophila* (Nyl.) P. James et Schneider. Występowanie tego porostu w Polsce w przeszłości nie zostało jednoznacznie potwierdzone. W dotychczasowej literaturze lichenologicznej tylko Lettau (1912) wymienia za Ohlertem (1870) z Pojezierza Mazurskiego (Turośl koło

Piszu) *Lecidea (Psora) anthracophila* Nyl. Jednak Grumann (1963) nie podaje tego porostu ze stanowisk historycznych z Polski Zachodniej, jak też z północno-wschodniej części kraju. Niewątpliwie jest to porost bardzo rzadki i najprawdopodobniej w dotychczasowych badaniach był przeoczony.

Serdeczne podziękowania składamy drowi W. Fałtynowiczowi za wyrażenie zgody na opublikowanie stanowiska z Pomorza Zachodniego.

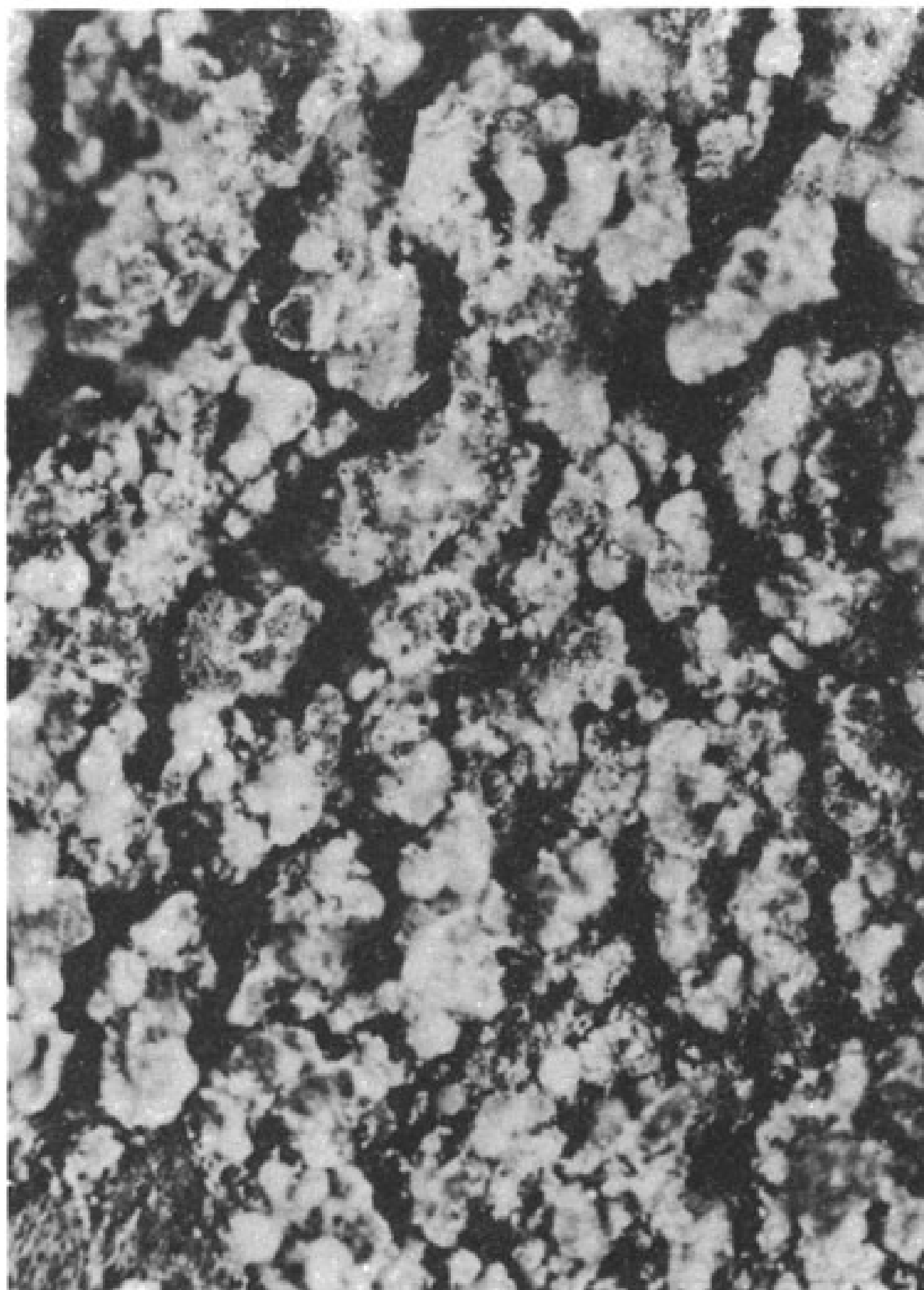
OPIS GATUNKU

Plecha łuseczkowata; łuseczki około 0,8 (-1,3) mm średnicy, silnie wznoszące się, w młodym stadium nieco wklęsłe, później \pm wypukłe. Brzeżek nieznacznie przegięty, zwykle jednolity, z bardzo wyraźnymi wargowymi soraliami. Górna strona łuseczek zielonobrunatnawa do brunatnej, lekko lśniaca, z brzeżkiem bladobrunatnawym do białawego; dolna strona bladobrunatna. Górna warstwa kory do 100 (-130) μm grubości, z wyraźną jaśniejszą warstewką zewnętrzną 50 (-70) μm . Dolna kora wykształcona, 15-25 μm .

Owocniki niezbyt (Timbal 1984) częste, 0,8 (-1,3) mm średnicy. (Wszystkie zebrane dotychczas w Polsce okazy były w stadium płonnym), na brzegach lub na dolnej stronie łuseczek, pojedyncze, rzadziej przylegające do siebie, początkowo płaskie z niewyraźnym brzeżkiem, później wypukłe, bez brzeżka, czerwobrunatne, nie przyprószone. Ekscipulum złożone ze sklejo-nych strzępek o grubych ścianach, w środkowej części bezbarwne, na obwodzie bladobrunatne. Hypotecjum bezbarwne. Epitecjum brunatne, K-, N-. Hymenium 40-50 μm wysokości. Parafizy na szczycie nieznacznie zgrubiałe; górna część szczytowej komórki ciemnobrunatna. Worki maczugowate z dobrze wykształconym aparatem wierzchołkowym (tholus), J+ niebieskim, KJ+ niebieskim. Zarodniki wąskoelipsoidalne do wrzecionowatych, 1-komórkowe, rzadziej z 1 przegrodą, 7-9,9-13 \times 1,5-2,1-2,5 μm . Pyknidy niezbyt częste, do 0,15 mm średnicy, na brzegach lub na dolnej stronie łuseczek. Pyknokonidia wałeczkowate do silnie wydłużonych; nieznacznie zgięte 6,9-9,7-12,5 \times 1 μm (ryc. 1).

Właściwości chemiczne: kora Pd+ czerwona, K-, C-, KC-, UV-; miąższ i soralia Pd+ czerwone lub częściowo Pd-, K-, C-, KC+ purpurowoczerwone, UV+ niebieskobiałe.

Hypocenomyce anthracophila jest porostem wybitnie leśnym. Zebrano go z kory sosen oraz martwego drewna i brzozy w obrębie dużych kompleksów leśnych, najczęściej w bardzo dobrze zachowanych fragmentach zbiorowisk leśnych. Występuje głównie w borach sosnowych *Peucedano-Pinetum*, rzadziej (na jednym stanowisku) na torfowiskach (postać leśna torfowiska wysokiego). Preferuje drzewa stare, najczęściej rośnie w dolnych partiach pni, ale może występować do wysokości 2-2,5 m. Niekiedy rośnie bardzo obficie (rezerwat Czarnia) i wtedy barwa kory drzew przybiera odcień szarosiny, a

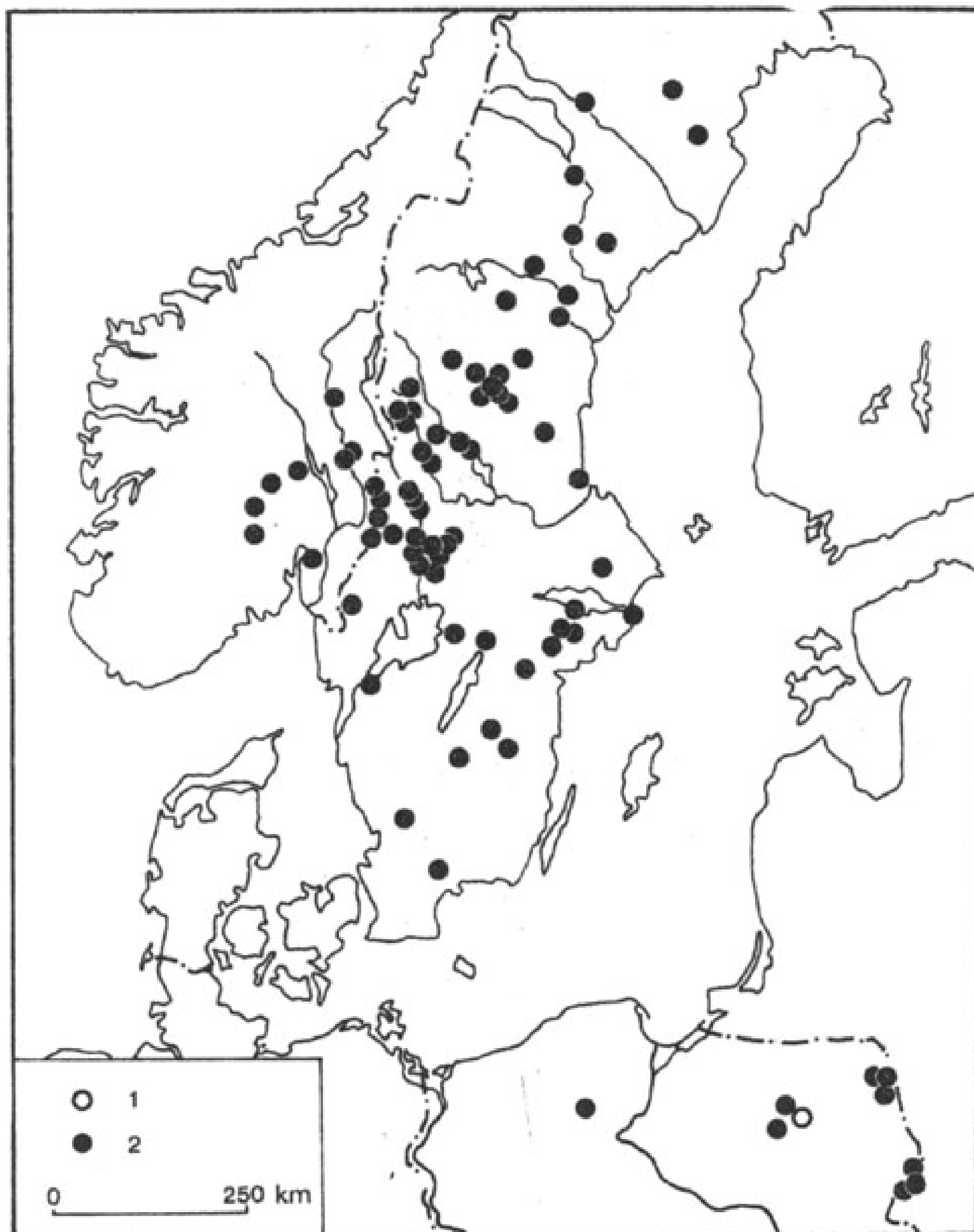


Ryc. 1. *Hypocenomyce anthracophila* (fot. G. Wiktorowicz)

wówczas najłatwiej porost ten zauważyć. Towarzyszy mu *Hypocenomyce scalaris* (niekiedy oba te gatunki wzajemnie się przerastają), a ponadto *Hypogymnia physodes*, *Parmeliopsis ambigua*, a w niższych partiach pni gatunki z rodzaju *Cladonia* (*C. digitata*, *C. glauca*, *C. cenotea*), rzadziej *Parmeliopsis aleurites*.

Dotychczasowe stanowiska omawianego gatunku pochodzą z Polski północno-wschodniej oraz z Pomorza Zachodniego i nawiązują bezpośrednio do skandynawskich (ryc. 2).

Pojezierze Krajeńskie, torfowisko koło Lipczynka (na N od Człuchowa, leg. W. Fałtynowicz 1987); Równina Kurpiowska, Zielona Puszcza Kurpiowska, rezerwat Czarnia, bardzo obficie (leg. S. Cieśliński 1982, 1983); Pojezierze Mrągowskie, Puszcza Piska, rezerwat Zakręt (leg. S. Cieśliński, Z. Tobolewski 1987); Równina Augustowska, Puszcza Augustowska: oddz. 112, 134, przy szosie Augustów – Sejny (leg. S. Cieśliński, Z. Tobolewski 1985); oddz. 198, 199, około 2 km na S od leśniczówki Mały Borek (leg. S. Cieśliński 1986); oddz. 44, około 2,5 km na N od Przewięzi (leg. S. Cieśliński 1986); Równina Bielska, Puszcza Białowieska: Białowieski Park Narodowy, oddz. 256 (leg. S. Cieśliński, Z. Tobolewski 1987); nadl. Hajnówka, obręb Starzyna,



Ryc. 2. Rozmieszczenie *Hypocenomyce anthracophila* w Skandynawii (Timdal 1984) i w Polsce

1 – stanowisko historyczne, 2 – stanowisko współczesne

Distribution of *Hypocenomyce anthracophila* in Scandinavia (Timdal 1984) and in Poland

1 – historical site, 2 – contemporary site

rezerwat Sitki, oddz. 668A (leg. S. Cieśliński, Z. Tobolewski 1983); nadl. Browek, obręb Browek, oddz. 41A (leg. S. Cieśliński, Z. Tobolewski 1982).

Według Timdala (1984) *Hypocenomyce anthracophila* jest porostem szeroko rozprzestrzenionym. Dość częsty jest w południowej Szwecji, rzadki w Norwegii i Finlandii (ryc. 2). Na podstawie dotychczas znanych stanowisk zasięg tego gatunku na półkuli północnej jest dość szeroki; znany jest z innych regionów Europy (Korsyka, Grecja) oraz Ameryki Północnej (USA, Kanada), a ponadto z Japonii. W Europie prawdopodobnie należy do

gatunków o borealno-środkowoeuropejskim typie zasięgu z oderwanymi stanowiskami w strefie śródziemnomorskiej.

Zbiory znajdują się w zielnikach: Zakładu Taksonomii Roślin Uniwersytetu im. A. Mickiewicza w Poznaniu, Katedry Ekologii Roślin i Ochrony Przyrody Uniwersytetu Gdańskiego, Zakładu Botaniki Wyższej Szkoły Pedagogicznej im. J. Kochanowskiego w Kielcach.

LITERATURA

- Cieśliński S., 1987. Porosty rezerwatu Czarnia i Surowe w Zielonej Puszczy Kurpiowskiej. Parki Narod. Rez. Przyn., 8 (1): 65-71.
- Grumann V., 1963. Catalogus Lichenum Germaniae. G. Fischer Verl., Stuttgart, 208 pp.
- Lettau G., 1912. Beiträge zur Lichenenflora von Ost- und Westpreussen Festschr. Preus. Bot. Ver. Königsberg, 53: 17-91.
- Ohlert A., 1870. Zusammenstellung der Lichenen der Provinz Preussen. Schrift. Kgl. Phys.-ökon. Ges. Königsberg, 11: 1-51.
- Timdal E., 1984. The genus *Hypocenomyce* (Lecanorales, Lecideaceae) with special emphasis on the Norwegian and Swedish species. Nord J. Bot., 4(1): 83-108.
- Vainio E. A., 1934. Lichenographia Fennica IV. Lecideales, Acta Soc. Fauna Fl. Fenn., 57 (2): 1-506.