

Notatki mikologiczne z Tatrzańskiego Parku Narodowego

BOGUSŁAW SAŁATA, JOANNA ROMASZEWSKA-SAŁATA, WIESŁAW MULENKO

Zakład Botaniki Ogólnej
Uniwersytetu im. Marii Curie-Skłodowskiej w Lublinie

Salata B., Romaszewska-Salata J., Muleńko W.: (Department of Botany, Maria Curie-Skłodowska, University, 20-033 Lublin, Akademicka 19, Poland). Mycological notes from the Polish Tatra National Park. Acta Mycol. 20(1): 13-21, 1984.

A list of 98 microscopic specimens of parasitic fungi collected in Tatra mountains in 1979-81. Till now they were not published as present in Polish Tatra N.P. Such fungi were collected on new hosts plants or were known from the single localites only.

W 1979 r. podjęto badania nad pionowym rozmieszczeniem mikroskopowych grzybów fitopatogenicznych w Tatrach. Będą one trwały zapewne wiele lat i w związku z tym postanowiono publikować doniesienia o ciekawszych znaleziskach. Poniżej zamieszczono wykaz 98 gatunków, zebranych w sierpniu w latach 1979-81. Uwagi o rozprzestrzenieniu niektórych gatunków w Tatrach podano na podstawie prac Kućmierza (1968), Majewskiego (1979) i Starmachowej (1963). Nazwy roślin żywicielskich przyjęto z „Flora Europaea”. Opracowane materiały złożono w zielniku Zakładu Botaniki Ogólnej UMCS w Lublinie.

Wykaz skrótów i oznaczeń: D – Dolina, k. – koło, m – m.n.p.m., n. – nad, p. – pod, TPN – Tatrzański Park Narodowy, zb. – zbocze; x – nowa roślina żywicielska w TPN, xx – grzyb znaleziony po raz pierwszy w TPN, o – nielicznie, + – dość licznie, ++ – licznie.

CHYTRYDIALES

Synchytrium mercurialis (Sib.) Fuck. (xx) na *Mercurialis perennis*: D. Białego 910 i 1095 m, D. za Bramką 1032 m, las bukowy (+).

- S. taraxaci* de Bary et Woron. na *Taraxacum* sect. *Vulgaria* Dahlst.: D. Jaworzynka 1225 m, murawa naskalna przy ścieżce (o).

PERONOSPORALES

- Albugo candida* (Pers. ex Fr.) O. Kuntze na *Biscutella laevigata*: zb. Małego Giewontu 1650 m, szczelina skalna (o); na *Cardaminopsis arenosa*: D. Białego 1000 m, zb. Małego Giewontu 1650 m, szczelina skalna (+ +).
- Bremia lactucae* Regel na *Cirsium erisithales* (x): wylot D. Spadowiec 910 m, ziołorośla (o); na *Crepis paludosa* (x): D. ku Dziurze 910 m, las jodłowo-świerkowy (o); na *Hieracium murorum* (x): D. Białego 960 m, las bukowy (o); na *H. vulgatum* (x): D. Olczyńska 962 m, Boczań 1150 m, Czoła Jaworzyńskie 1160 m, Igła 1150 m, D. ku Dziurze 970 m, D. Strążyska 1020 m, las świerkowy (+); na *Senecio subalpinus*: Igła 1025 m, D. ku Dziurze 920 m, D. Strążyska 900 m, Stare Kościeliska 940 m, ziołorośla (+ +).
- Peronospora alpicola* Gäum. na *Ranunculus platanifolius*: n. Morskim Okiem 1405 m, k. Czarnego Stawu Gąsienicowego 1610 m, ziołorośla wśród kosodrzewiny (+ +).
- P. alta* Fuck. na *Plantago major*: D. Olczyńska 980 m, Boczań 1150 m, Kuźnice 1051, D. Białego 920 m, D. ku Dziurze 895 m, Stare Kościeliska 940 m, przy ścieżkach i przydrożach (+). Dotychczas w TPN zbierana była tylko w D. Chochołowskiej (K u ć m i e r z 1968).
- P. boni-henrici* Gäum. na *Chenopodium bonus-henricus*: Kuźnice 1053 m, przypłocie (+). Na tym stanowisku zbierana była również przez W r ó b l e w s k i e g o (1922).
- P. cardaminopsidis* A. Gust. (xx) na *Cardaminopsis arenosa*: Mały Giewont 1650 m, szczelina skalna (+).
- P. conferta* (Ung.) Ung. na *Cerastium fontanum* (x): Kopa Królowa Mała 1455 m, Giewont 1850 m, murawa w kosodrzewinie (+ +).
- P. dentariae* Rabenh. (xx) na *Cardamine trifolia* (matrix nova): zb. Igły 1080 m, las świerkowy (o).
- P. galii* Fuck. (xx) na *Galium schultesii*: Grzybowiec 1175 m, ziołorośla; Wąwóz Kraków, las jodłowo-świerkowy (o).
- P. knautiae* Fuck. ex Schroet. (xx) na *Scabiosa lucida* (matrix nova): Suchy Żleb p. Wrótkami 1380 m, murawa naskalna (o).
- P. lunariae* Gäum. (xx) na *Lunaria rediviva*: Wąwóz Kraków 1030 m, cieniste zbocze (+ +).
- P. phyteumatis* Fuck. (xx) na *Phyteuma spicatum*: D. Białego 910 m, D. Spadowiec 915 m, las jodłowo-świerkowy (+).
- P. potentillae* de Bary na *Potentilla aurea*: D. Olczyńska 950 m, Kopa Magury 1560 m, Czoła Jaworzyńskie 1195 m, D. Bystrej 1124 m, Czerwona Przełęcz 1303 m, Piekło 1405 m, Stara Polana 1060 m; murawy (+ +). W TPN

- zbierana była dotychczas tylko w D. Chochołowskiej (K u ć m i e r z 1968).
- P. triflorum* de B a r y na *Trifolium repens* (x): Kuźnice 1051 m, przydroże (+).
- Plasmopara pusilla* (de Bary) Schroet. (xx) na *Geranium sylvaticum*: Kalatówki 1225 m i Suchy Żleb p. Wrótkami 1385 m, ziołorośla (+ +).
- P. umbelliferarum* (Casp.) Schroet. ex Wartenw. na *Aegopodium podagraria*: Droga pod Regłami u wylotu Suchego Żlebu 925 m, ziołorośla na skraju lasu (+ +). W TPN zbierana była dotychczas na tym żywicielu tylko w D. Olczyńskiej (S t a r m a c h o w a 1963).

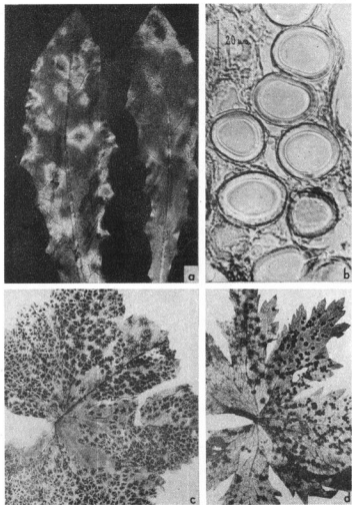
PROTOMYCETALES

- Protomyces crepidis-paludosae* Büren (xx) na *Crepis paludosa*: D. Białego 910 m, las świerkowo-jodłowy (o).
- P. kriegerianus* Büren (xx) na *Leontodon hispidus*: Kopa Królowa Mała 1500 m, Boczań 1223 m, D. Jaworzynka 1057 m, Przełęcz Białego 1280 m, D. Białego 1000 m, Suchy Żleb pod Wrótkami 1300 m, Ścieżka nad Regłami przy Polanie Strążyskiej 1110 m, D. za Bramką 997 m; murawy naskalne lub przydroża (+ +) (Ryc. 1).
- P. macrosporus* Unger na *Aegopodium podagraria*: wylot D. Strążyskiej 895 m, ziołorośla na skraju lasu (+); na *Chaerophyllum hirsutum*: D. Olczyńska 950 m, D. Bystrej 1155 m, D. Białego 908 m, D. Spadowiec 910 m, D. ku Dziurze 895 m, D. Strążyska 1002 m, Ścieżka nad Regłami przy Polanie Strążyskiej 1092, Droga pod Regłami u wylotu Suchego Żlebu 925 m, Stare Kościeliska 945 m, ziołorośla nad potokami (+ +); na *Ligusticum mutellina*: k. Morskiego Oka 1405 m, Hala Gąsienicowa 1503 m, k. Litworowego Stawu 1620 m, Przełęcz Liliowe 1950 m, Kasprowy Wierch 1985 m, Hala Kalatówki 1175 m, D. Kondratowa 1302 m, Piekło 1380 m, Giewont 1820 m, murawy naskalne i hale (+ +). Do niedawna znany z Tatr tylko na *Aegopodium podagraria* (S t a r m a c h o w a 1963).
- P. pachydermus* Thüm. na *Taraxacum* sect. *Alpestris* v. Soest. (x): Suchy Żleb p. Wrótkami 1325 m, murawa naskalna (o); na *T.* sect. *Alpina* Hegl. (x): Beskid 1750 m, murawa naskalna (o); na *T.* sect. *Vulgaria* Dahlst.: Hala Gąsienicowa 1500 m, D. Jaworzynka 1240 m, Kuźnice 1053 m, Droga pod Regłami k. potoku Spadowiec 905 m, wylot D. ku Dziurze 897 m, przy ścieżkach i drogach (+).

ERYSIPHALES

- Erysiphe aquilegiae* DC. ex Mérat na *Caltha laeta* (x): D. Olczyńska 985 m, Boczań 1085 m, D. za Bramką 995 m, ziołorośla nad potokiem (+).
- E. asperifolium* G r e v. na *Myosotis sylvatica*: Suchy Wierch 1195 m, las

- świerkowy (o); na *Pulmonaria obscura* (x): Stare Kościeliska 945 m, las bukowo-jodłowy (o); na *Symphytum tuberosum* (x): wylot D. Strążyskiej 900 m, las bukowy (o).
- E. cichoracearum* DC. ex Mérat na *Carduus defloratus* subsp. *glauca* (x): D. Jaworzynka 1066 m, murawa naskalna (o); na *C. personata* (x): Droga pod Reglami u wylotu Suchego Żlebu 925 m, Stara Polana 1025 m, ziolorośla (+ +); na *Centaurea phrygia* (x): D. Jaworzynka 1115 m, hala (o); na *Cirsium erisithales* (x): Sarnia Skała 1345 m, kosodrzewina (o); na *Hieracium vulgatum* (x): Suchy Wierch 1145 m, las świerkowy (o); *Prenanthes purpurea* (x): wylot D. Strążyskiej 900 m, las bukowy (+ +).
- E. cruciferarum* Opiz ex L. Junell (xx) na *Biscutella laevigata*: D. Białego 935 m, Sarnia Skała 1370 m, Mały Giewont 1600 m, murawy i szczeliny skalne (+).
- E. galeopsidis* DC. ex Mérat na *Lamium maculatum* (x): D. Olczyńska 950 m, ziolorośla (o).
- E. galii* Blumer (xx) na *Galium schultesii*: D. Białego 1120 m, polana w lesie bukowym (o).
- E. graminis* DC. ex Mérat na *Deschampsia caespitosa* (x): Hala Gąsienicowa 1520 m, traworośla (+ +); na *Elymus caninus* (x): D. Białego, przy ścieżce w lesie bukowym (o).
- E. ranunculi* Grev. na *Aconitum firmum*: Grzybowiec 1415 m, ziolorośla (+ +); na *A. variegatum* (x): D. Jaworzynka 1050 m, Kopa Królowa Mała 1160 m, ziolorośla (+ +); na *Delphinium elatum* (x): D. Bystrej 1165 m, D. Białego 945 m, ziolorośla (+ +); na *Ranunculus lanuginosus* (x): wylot D. Strążyskiej 925 m, ziolorośla (+ +); na *R. oreophilus* (x): Nosal 1035 m, Sarnia Skała 1375 m, Przełęcz Bacuch 1480 m, murawa naskalna (+ +); na *R. repens* (x): Stare Kościeliska 950 m, przydroże (+).
- E. valerianae* (Jacq.) Blumer (xx) na *Valeriana officinalis* subsp. *sambucifolia*: Hala Pisana 950 m, ziolorośla (o).
- Sphaerotheca alchemillae* (Grev.) L. Junell na *Alchemilla crinita* (x): Zameczki 1206 m, Przełęcz Siodło 1750 m, traworośla (o); na *Filipendula ulmaria* (x): D. Olczyńska 960 m, ziolorośla na wywierzysku (+ +); na *Geum rivale* (x): Droga pod Reglami u wylotu Suchego Żlebu 925 m, ziolorośla (o).
- S. epilobii* (Wallr. ex Link) Sacc. na *Epilobium montanum* (x): Kuźnice 1051 m, Stare Kościeliska 945 m, ziolorośla (+).
- S. erigerontis-canadensis* (Lév.) L. Junell (xx) na *Aster bellidiastrum*: D. Jaworzynka 1115 m, Kopa Królowa Mała 1383 m, murawa naskalna (+ +); na *Crepis paludosa*: D. Białego 1000 m, wylot D. Strążyskiej 900 m, D. za Bramką 975 m, las bukowy a ponadto Boczań 1150 m, Zameczki 1205 m, Suchy Wierch 1160 m, las świerkowy (+); na *Leontodon incanus*: Sarnia Skała 1350 m i 1365 m, murawa naskalna (o).
- S. volkartii* Blumer (xx) na *Dryas octopetala*: Przełęcz między Kopami 1500 m, Skupniów Uplaz 1485 m, Sarnia Skała 1365 m, murawa naskalna (+ +).



Рыс. 1. *Protomyces kriegerianus* Бюрен на (он) *Leontodon hispidus* (а, б); *Coteroa alchemillae* (Grev.) Winter на (он) *Alchemilla* sp. (с); *Venturia geranii* (Fr.) Winter на (он) *Geranium sylvaticum* (д)

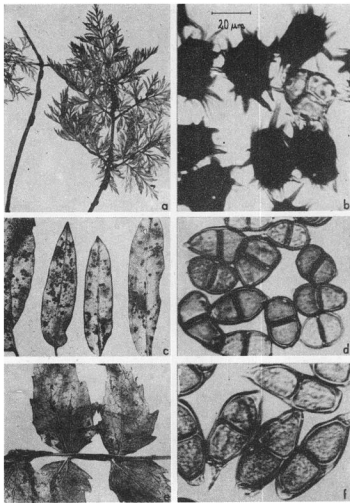


Рис. 2. *Nyssopsora echinata* (Lév.) Arth. на (он) *Ligusticum mutellina* (a, b); *Puccinia mei-mamillata* Semad. на (он) *Polygonum visparum* (c, d); *P. commutata* P. et H. Syd. на (он) *Valeriana officinalis* subsp. *sambucifolia* (e, f)

SPHAERIALES

- Claviceps purpurea* (Fr.) Tul. na *Sesleria tatrae*: Kopa Królowa Mała 1435 m, D. Jaworzynka 1062 m, Hala Kalatówki 1260 m, Zameczki 1206 m, murawy naskalne (+ +). W TPN zbierany był dotychczas na tym żywicielu tylko na Boczaniu i w D. Chochołowskiej (K u ć m i e r z 1968).
- Isothea rhytismoides* (Babingt. ex Berk.) Fr. na *Dryas octopetala*: Kopa Królowa Wielka 1520 m, murawa naskalna (+ +). W Tatrach zbierana była dotychczas tylko przez M. R a c i b o r s k i e g o (W r ó b l e w s k i 1925, S t a r m a c h o w a 1963).

DOTHIDEALES

- Leptosphaerulina myrtillina* (Fautrey et Sacc.) Petrak (xx) na *Vaccinium myrtillus*: D. Olczyńska 990 m, Czoła Jaworzyńskie 1180 m, Grzybowiec 1415 m, las świerkowy (+).

PLEOSPORALES

- Coleroa alchemillae* (Grev.) Winter na *Alchemilla micans* (x): D. Białego 986 m, ziołorośla nad potokiem (+ +); na *A. reniformis* (x): k. Morskiego Oka 1400 m, ziołorośla nad potokiem (+ +); na *Alchemilla* sp. (ryc. 1): ziołorośla nad potokiem (+ +).
- Gibbera myrtillii* (Cooke) Petrak (xx) na *Vaccinium uliginosum*: Beskid 1750 m, murawa naskalna wśród kosodrzewiny (+ +).
- Venturia geranii* (Fr.) Winter (xx) na *Geranium sylvaticum* (ryc. 1): Hala Kalatówki 1223 m, Suchy Żleb p. Wrótkami 1350 m, ziołorośla (+ +).
- V. maculaeformis* (Desm.) Winter na *Epilobium alpestre* (x): Stare Kościeliska 940 m, ziołorośla nad potokiem (+); na *E. anagallidifolium* (x): Giewont 1850 m, wyleżysko w kosodrzewinie (+ +).
- V. rumicis* (Desm.) Winter na *Rumex obtusifolius* (x): Uplaz Kalacki 1230 m, ziołorośla (o). W TPN zbierana była dotychczas tylko w D. Lejowej (R o u p p e r t 1912, S t a r m a c h o w a 1963).

HELOTIALES

- Leptotrochila astrantiae* (Ces.) Schüepp na *Astrantia major*: D. Olczyńska 950 m, D. Białego 980 m, Suchy Żleb p. Wrótkami 1350 m, wylot D. Strążyskiej 895 m, Polana Strążyska 1063 m, Polana Pisana 970 m, ziołorośla (+ +). W Tatrach zbierana była dotychczas tylko na jednym stanowisku przez M. Raciborskiego (W r ó b l e w s k i 1925, S t a r m a c h o w a 1963).
- Pseudopeziza trifolii* (Biv.-Bern. ex Fr.) Fuck. na *Trifolium pratense* (x): Sarnia Skała 1345 m, Grzybowiec 1415 m, trawiasta polana (+).

TAPHRINALES

- Taphrina epiphylla* (Sadeb.) Sacc. (xx) na *Alnus incana*: D. Bystrej n. Kuźnicami 1109 m, w *Alnetum* (+ +).

UREDINALES

- Coleosporium tussilaginis* (Pers.) Berk. na *Doronicum austriacum*: k. Morskiego Oka 1405 m, ziołorośla w kosodrzewinie (+ +); na *Petasites kablikianus* (x): D. Białego 920 m, Polana Strążyska 1075 m, ziołorośla nad potokiem (+ +).
- Melampsora caprearum* Thüm. na *Salix caprea* x *S. silesiaca*: Boczań 1220 m, k. Czerwonej Przełęczy 1295 m, polana w lesie świerkowym (+ +). W TPN zbierana była dotychczas na tym żywicielu tylko n. Stawem Smreczyńskim (S t a r m a c h o w a 1963).
- M. epitea* Thüm. na *Salix hastata* (x): Kopa Królowa Mała 1188 m, przy ścieżce w lesie świerkowym (+).
- Nyssopsora echinata* (Lév.) Arth. (xx) na *Ligusticum mutellina* (ryc. 2): k. Czerwonego Stawu Gąsienicowego 1615 m, Beskid 1870 m, Sucha Dolina p. Kasprowym Wierchem 1680 m, murawy naskalne (+).
- Puccinia calthae* Link na *Caltha laeta* (x): D. Olczyńska 920 m, wylot D. Białego 910 m, D. ku Dziurze 895 m, D. Strążyska 975 m, ziołorośla nad potokami (+). Nie wykluczone, że część stanowisk tego grzyba podawanego na *Caltha palustris* należy odnieść do wymienionej wyżej rośliny żywicielskiej.
- P. chaerophylli* Purt. (xx) na *Chaerophyllum hirsutum*: D. Bystrej 1127 m, ziołorośla (+).
- P. commutata* P. et H. Syd. (xx) na *Valeriana officinalis* subsp. *sambucifolia* (ryc. 2): Stara Polana 1025 m, ziołorośla (+).
- P. hieracii* Mart. na *Hieracium bifidum* (x): Kopa Królowa Mała 1144 m, Mały Giewont 1625 m, szczelina skalna (o); na *H. bupleuroides*: D. Białego 998 m, szczelina skalna (o); na *H. vulgatum* (x): Kopa Królowa Mała 1370 m, w kosodrzewinie, Wysokie 1320 m, Nosal 1046 m, D. Białego 915 m, Igła 1050 m, D. za Bramką 935 m, las świerkowy lub świerkowo-jodłowy (+ +); na *Leontodon hispidus* (x): k. Litworowego Stawu 1620 m, D. Jaworzynka 1090 i 1220 m, Hala Kalatówki 1225 m, Polana Strążyska 1067 m, murawy naskalne lub trawiaste polany (+).
- P. mei-mamillata* Semad. (ryc. 2) na *Polygonum viviparum* (x): Beskid 1720 m, murawa naskalna wśród kosodrzewiny (+).
- P. menthae* Pers. na *Clinopodium vulgare*: Polana Strążyska 1037 m, polanka w lesie świerkowym (o). W TPN zbierana była dotychczas na tym żywicielu tylko w D. Smytniej (W r ó b l e w s k i 1922, S t a r m a c h o w a 1963).
- P. punctata* Link na *Galium schultesii*: Wąwóz Kraków 1018 m, polanka w lesie świerkowo-jodłowym (o).
- P. variabilis* Grev. na *Taraxacum* sect. *Vulgaria* Dahlst.: D. Jaworzynka 1072 i 1250 m, D. Białego 907 m, Polana Strążyska 1037 m, Droga pod Regłami u wylotu Suchego Żlebu 925 m, trawiaste przydroże (+). W TPN zbierana była dotychczas tylko w D. ku Dziurze (M a j e w s k i 1979).
- Trachyspora intrusa* (Grev.) Arth. na *Alchemilla acutiloba* (x): Igła 1140 m i Polana Strążyska 1037 m, ziołorośla na polanie (+); na *A. firma* (x): k. Morskiego Oka 1400 m, ziołorośla (+); na *A. kotulae*: Przełęcz Siodło 1750 m, ziołorośla wśród kosodrzewiny (+).
- Uromyces anthyllidis* Schroet. na *Anthyllis alpestris* (x): D. Jaworzynka 1084 i 1280 m, Suchy Żleb p. Wrótkami 1350 m, murawa naskalna (+).
- U. behenis* (DC.) Unger na *Silene vulgaris*: Sarnia Skała 1347 m, szczelina skalna w kosodrzewinie (+). W TPN zbierany był dotychczas tylko w D. Strążyskiej (W r ó b l e w s k i 1922, S t a r m a c h o w a 1963).

- U. geranii* (DC.) Fr. (xx) na *Geranium sylvaticum*: Hala Kalatówki 1223 m, ziołorośla (+ +).
U. nerviphilus (Grog.) Hodson (xx) na *Trifolium repens*: Sarnia Skała 1345 m, trawiasta polana (o).
U. valerianae (DC.) Fuck. na *Valeriana dioica* subsp. *simplicifolia* (x): D. ku Dziurze 897 m, mlaka przy potoku (o).

USTILAGINALES

- Anthracoidea caricis* (Pers.) Bref. na *Carex pilulifera*: Hala Kalatówki 1160 m, w *Nardetum* (+ +). W TPN zbierana była dotychczas na tym żywicielu tylko na Hali Kondratowej i na Przełęczy Iwaniackiej (K u ć m i e r z 1968).
Entyloma bellidiastri Maire na *Aster bellidiastrum*: Beskid 1725 m, Kopa Królowa Mała 1206 i 1356 m, Igła 1080 m, Wąwóz Kraków 1050 m, murawy lub szczeliny skalne (+ +).
E. picridis Rostr. na *Hieracium vulgatum* (x): D. za Bramką 935 m, las świerkowo-jodłowy (o).
E. microsporum (Ung.) Schroet. na *Ranunculus repens*: Droga pod Reglami w pobliżu skoczni 905 m, D. Białego 910 m, D. ku Dziurze 960 m, ziołorośla (+).
E. ranunculi-repentis Sternon (xx) na *Ranunculus oreophilus*: Sarnia Skała 1375 m, murawa naskalna wśród kosodrzewiny (+); na *R. repens*: wylot D. Białego 915 m, trawiaste przydroże (o).
Ustilago violacea (Pers.) Rouss. na *Dianthus plumarius*: Suchy Żleb p. Wrótkami 1355 m, murawa naskalna (+). W TPN grzyb zbierany był dotychczas na tym żywicielu tylko na Tylkowych Kominach (S t a r m a c h o w a 1963).

HYPHOMYCETALES

- Bostrychonema alpestre* C e s. (xx) na *Polygonum viviparum*: Kopa Królowa Mała 1306 m, Nosal 1194, D. Jaworzynka 1225 m, Hala Kalatówki 1240 m, Zameczki 1206 m, D. Białego 915 m, Sarnia Skała 1380 m, Mały Giewont 1850 m, Przełęcz Bacuch 1480 m, D. Strążyska 960 m, D. za Bramką 930 m, murawy naskalne (+ +).
Cercospora chaerophylli Höhn. (xx) na *Chaerophyllum hirsutum*: D. Olczyńska 960 m, D. Białego 910 m, ziołorośla nad potokami (+).
Cercospora macularis (Schroet.) P. Magn. (xx) na *Chenopodium bonus-henricus*: D. Kondratowa 1215 m, Polana Strążyska 1030 m, Stare Kościeliska 950 m, ziołorośla (+ +).
Ovularia monosporia (West.) Sacc. (xx) na *Rumex obtusifolius*: D. Białego 925 m, Polana Pisana 990 m, ziołorośla (+).
O. schroeteri (Kühn) Sacc. na *Alchemilla crinita* (x): k. Morskiego Oka 1400 m, D. Jaworzynka 1090 m, D. Białego 1150 m, Przełęcz Białego 1280 m,

- ziółorośla (+ +); na *A. monticola* (x): Nosalowa Przełęcz 1101 m, Kuźnice 1051 m, ziółorośla (+ +); na *A. subcrenata* (x): D. Białego 907 m, traworośla (o); na *A. walasii*: Nosal 1192 m, ziółorośla (+).
- O. vossiana* (Thüm.) Sacc. (xx) na *Carduus personata*: Stare Kościeliska 945 m, ziółorośla (+ +).
- Ramularia alborosella* (Desm.) Gjaerum (xx) na *Cerastium fontanum*: D. Gąsienicowa 1630 m, przy ścieżce w kosodrzewinie (+).
- R. calthae* (Cooke) Lindr. na *Caltha laeta* (x): D. Białego, ziółorośla nad potokiem (+ +).
- R. coccinea* (Fuck.) Vest. (xx) na *Veronica chamaedrys*: Stare Kościeliska, przydroże (o).
- R. episphaeria* (Desm.) Gunerb. (xx) na *Stellaria nemorum*: Włosienica 1300 m, Kuźnice 1107 m, D. Spadowiec 910 m, Igła 1090 m, D. ku Dziurze 895 i 925 m, Polana Pisana 972 m, ziółorośla (+ +).
- R. filaris* F r e s. (xx) na *Adenostyles alliariae*: Wysokie 1280 m, źródłisko w lesie świerkowym (+).
- R. heraclei* (Oudem.) Sacc. (xx) na *Heracleum sphondylium*: D. Olczyńska 950 m, Kuźnice 1098 m, D. Białego 907 i 920 m, D. ku Dziurze 945 m, Polana Strążyska 1035 m, D. za Bramką 975 m, ziółorośla (+).
- R. hieracii* (Bäuml.) Jaap (xx) na *Hieracium alpinum*: Przełęcz Liliowe 1950 m, murawa naskalna (+); na *H. murorum*: D. Strążyska 1020 m, las świerkowy (o); na *Hieracium* sp.: Polana Strążyska 1075 m, las świerkowy (+).
- R. macrospora* Fres. na *Campanula polymorpha* (x): Suchy Żleb p. Wrótkami 1580 m, murawa naskalna (o).
- R. oreophila* Sacc. (xx) na *Astrantia major*: Nosal 1190 m, D. Białego 915 i 925 m, Polana Strążyska 1065 m, Stare Kościeliska 945 m, ziółorośla (+).
- R. phyteumatis* Sacc. et Winter na *Phyteuma spicatum*: D. Olczyńska 900 i 960 m, ziółorośla, D. Białego 925 m, las bukowo-jodłowy, Uplaz Kalacki 1270 m, Igła 1157 m, las świerkowy (+). W TPN zbierana była dotychczas tylko w D. Kościeliskiej (S t a r m a c h o w a 1963).
- R. primulae* Thüm. (xx) na *Primula elatior*: Grzybowiec 1417 m, śródleśna, trawiasta polana (o).
- R. senecionis* (Berk. et Br.) Sacc. na *Senecio nemorensis* (x): Stare Kościeliska 942 m, ziółorośla nad potokiem (+ +).
- R. taraxaci* K a r s t. na *Taraxacum* sect. *Vulgaria* Dahlst.: D. Jaworzynka 1192 m, D. Bystrej 1168 m, D. Białego 907 m, D. Strążyska 1020 m, Grzybowiec 1417 m; ścieżki, przydroża, trawiaste polany (+). W TPN zbierana była dotychczas tylko na Polanie Chochołowskiej (K u ć m i e r z 1968).
- R. variegata* Ell. et Holw. (xx) na *Petasites kablikianus*: D. Olczyńska 990 m, ziółorośla (+ +).

SPHAEROPSISDALES

- Phyllosticta adenostylis* Allesch. (xx) na *Adenostyles alliariae*: Wysokie 1280 m, źródłisko w lesie świerkowym (o).
- Septoria acetosae* Oudem. (xx) na *Rumex acetosa*: D. Bystrej 1130 m, ziolorośla (+).
- S. gel* Rob. et Desm. (xx) na *Geum rivale*: D. Białego 986 m, ziolorośla nad potokiem (o).
- S. geranii* Rob. et Desm. (xx) na *Geranium sylvaticum*: Hala Kalatówki 1195 m, ziolorośla na hali (+ +).
- S. rohlenae* Bub. (xx) na *Scrophularia scopolii*: Wąwóz Kraków 1025 m, cieniste zbocze (+).
- S. soldanellae* Speg. na *Soldanella carpatica*: D. Białego 985 m, las bukowo-jodłowy, Przełęcz Bacuch 1480 m, murawa naskalna (o). W TPN zbierana była dotychczas tylko w D. Jaworzynki (S t a r m a c h o w a 1963).
- S. virgaureae* Desm. (xx) na *Solidago virga-aurea*: Nosal 1022 m, las świerkowy (o).
- Ampelomyces quisqualis* Ces. na strzępkach, trzonkach i zarodnikach konidialnych *Sphaerotheca drabae* Juel (*Arabis alpina*): Polana Pisana 1020 m, szutrowisko przy potoku (o). W TPN zbierany był dotychczas tylko na Przełęczy Iwaniackiej (K u ć m i e r z 1968).

LITERATURA

- K u ć m i e r z J., 1968, Przyczynek do poznania grzybów pasożytniczych Tatr. Fragm. Flor. Geobot. 14: 243-250.
- M a j e w s k i T., 1979, Rdzawnikowe (*Uredinales*) II, in: Flora Polska, Grzyby (*Mycota*), 11. PWN, Warszawa-Kraków 1979.
- R o u p p e r t K., 1912, Grzyby zebrane w Tatrach, Beskidzie Zachodnim i na Pogórzu. Spraw. Kom. Fizjogr. 46: 80-100.
- S t a r m a c h o w a B., 1963, Grzyby pasożytnicze z Tatr. Monogr. Bot. 15: 153-294.
- W r ó b l e w s k i A., 1922, Wykaz grzybów zebranych w latach 1913-1918 z Tatr, Pieniń, Beskidów Wschodnich, Podkarpacia, Podola, Roztocza i innych miejscowości. I. Spraw. Kom. Fizjogr. 55: 1-50.
- W r ó b l e w s k i A., 1925, Spis grzybów zebranych przez Mariana R a c i b o r s k i e g o w okolicy Krakowa i w Tatrach w latach 1883 i 1890. Acta Soc. Bot. Pol. 3: 39-41.