

ALGUNOS PIOJOS BLANCOS\* QUE AFECTAN LAS PLANTAS  
CULTIVADAS EN COLOMBIA

Por:

Felipe Mosquera París\*\*

INTRODUCCION.

Debido a que en Colombia solo se habían reportado los piojos blancos de los cítricos *Unaspis citri* (Comstock) y *Pinnaspis aspidistrae* (Signoret), ha existido la tendencia a llamar por uno de estos dos nombres a cualquier escama que tenga sus machos en forma de "piojo blanco".

Durante el desarrollo de los reconocimientos fitosanitarios efectuados durante 1971 - 1972, en colaboración con el Dr. Henry E. Martín\*\*\*, se encontraron varias especies de escamas (Homoptera: Diaspididae) cuyos machos tenían el escudo estrecho, alargado, de bordes paralelos y recubiertos de una secreción cerosa de color blanco, con un par de canales longitudinales dorsales y sus dos primeras exuvias, de color dorado, localizadas en un extremo del escudo (tipo "piojo blanco").

En el presente trabajo se incluyen las principales diferencias morfológicas entre las hembras de estos insectos con anotaciones sobre sus hospederos y hábitos.

Tiene por objeto además, dar alguna información sobre insectos que pueden considerarse como plagas potenciales para varios cultivos y pretende servir de ayuda para la diferenciación de las especies de "piojos blancos".

---

\* Homoptera: Diaspididae.

\*\* Entomólogo Supervisor, Sanidad Vegetal. ICA. Bogotá.

\*\*\* Misión F.A.O. en Colombia, Asesor del Servicio de Sanidad Vegetal. ICA. Bogotá.

## REVISION DE LITERATURA:

La literatura colombiana consultada reporta muy pocas escamas con anterioridad al año 1970, cuando el Programa de Entomología del ICA publicó la lista de insectos dañinos y otras plagas en Colombia (2), en la cual aparecen mencionadas varias escamas, entre ellas el *Unaspis citri* (Comstock) y el *Pinnaspis aspidistrae* (Signoret).

Murillo (4), indica algunas medidas para controlar las "escamas", que atacan los frutos, sin mencionar especies. Gallego (1), en uno de sus estudios fundamentales, menciona al piojo blanco de los cítricos *Unaspis citri* (Comstock) e incluye información sobre su ocurrencia, hospederos, daño y control. Losada (3), menciona también el *U. citri* (Comstock) y anota el modo de combatirlo.

## MATERIALES Y METODOS.

El presente trabajo se realizó con base en observaciones tanto de campo como de laboratorio del material coleccionado en diferentes reconocimientos entomológicos. Además, se recibieron en el laboratorio de Entomología del ICA, localizado en el C.N.I.A. de Tibaitatá, abundante cantidad de muestras enviadas por diferentes personas.

La determinación de las diferentes especies fue hecha o confirmada por los taxónomos del Departamento de Agricultura de los Estados Unidos.

## RESULTADOS:

Las diferentes especies de escamas encontradas durante el desarrollo del presente trabajo, cuyos machos son "piojos blancos", fueron las siguientes:

### 1) *Aulacaspis tubercularis* Newstead.

Esta especie solo ha sido observada sobre mango atacando principalmente las hojas, aunque también es posible encontrarla sobre frutos pequeños y sus pedúnculos. Ver Fig. N° 1.

Normalmente las colonias de este insecto se encuentran formadas por unas pocas hembras y abundantes escudos de machos, aunque es posible encontrar colonias formadas solamente por hembras.

*Descripción. Hembras:* Poseen un escudo de color blanco, transparente, muy delgado y plano; las dos primeras exuvias localizadas contra el margen del escudo (marginales o casi marginales) de color amarillo opaco, frecuentemente con una línea oscura longitudinal en el centro; el escudo es circular con un diámetro aproximado de 2 mm.

Al levantar el escudo se observa el cuerpo de la hembra de color anaranjado cuando es joven y, a medida que madura, va tomando una coloración que varía entre rojo y vino tinto oscuro, la cual es conferida por los huevos que son visibles a través del cuerpo.

La forma del cuerpo es típica: la parte anterior o prosoma (formada por la fusión de la cabeza, protórax y mesotórax), es casi cuadrada y con un par de lóbulos laterales bien diferenciados. Ver Fig. N° 2.



Figura No. 1 - Colonia de Aulacaspis tubercularis Newstead sobre hojas de mango. (Foto: F. Mosquera).

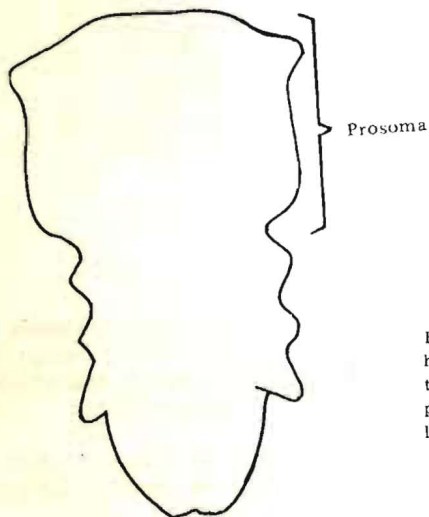


Figura No. 2 - Forma del cuerpo de la hembra de Aulacaspis tubercularis Newstead. Nótese la forma casi cuadrada del prosoma y el par de lóbulos laterales en la parte anterior del mismo.

2) *Diaspis boisduvalii* Signoret.

Parece que sus hospederos primarios pueden ser las orquídeas y las plantas del género *Musa*. También se ha encontrado sobre cocotero y cape (*Talauma pumilla* André). Se localiza sobre las hojas de sus hospederos o en los pseudobulbos cuando ataca las orquídeas. Ver. Fig. N° 3.



Figura No. 3 - Ataque de *Diaspis boisduvalii* Signoret sobre pseudobulbos de orquídea. (Foto: F. Mosquera).

*Descripción. Hembra:* Su escudo es circular o con tendencia al círculo, bastante plano, de color blanco sucio y transparente; las dos primeras exuvias pueden ser casi centrales o marginales, siendo ambas de un color muy similar al resto del escudo.

El cuerpo de la hembra es de color "amarillo limón" claro y brillante y presenta en el prosoma un par de lóbulos laterales muy típicos. Ver Fig. N° 4.

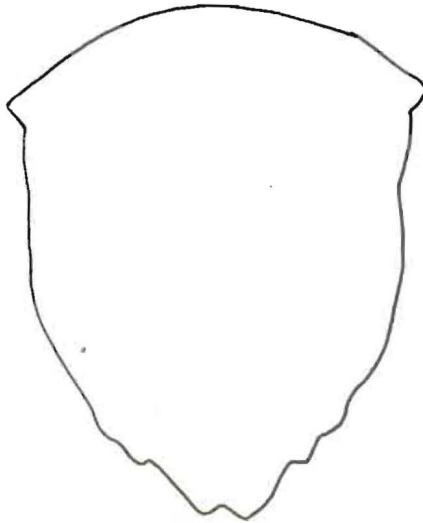


Figura No. 4 - Forma del cuerpo de la hembra de *Diaspis boisduvalii* Signoret. Nótese el par de lóbulos laterales en el prosoma.

3) *Pinnaspis aspidistrae* (Signoret).

Su hospedero primario son los cítricos. También se ha encontrado sobre guanábana (ver. Fig. N° 5), geranio, samán (*Samanea saman* Merrill) y pega-pega (*Desmodium* sp.). Este insecto se localiza sobre hojas, tallos, ramas y frutos de sus hospederos.

*Descripción. Hembras:* Su escudo es piriforme con un largo aproximado de 2 mm.; las dos primeras exuvias son terminales; el color del escudo varía de café claro a oscuro, es plano y delgado. El cuerpo de la hembra presenta una coloración que varía del vino tinto oscuro al violeta; los huevos son de color rosado.

4) *Pinnaspis strachani* (Cooley).

Solamente se ha encontrado sobre tallos de *Citrus* sp., los cuales parecen ser sus hospederos primarios, y también sobre el raquis floral del cocotero.

*Descripción. Hembras:* La forma de su escudo varía de ovalado a casi piriforme, de color blanco sucio, delgado y transparente; las exuvias son terminales y de color dorado; sobre la segunda exuvia existe un lomo longitudinal dorsal. El color del cuerpo de la hembra varía de anaranjado oscuro a color carne; los huevos son de color anaranjado.

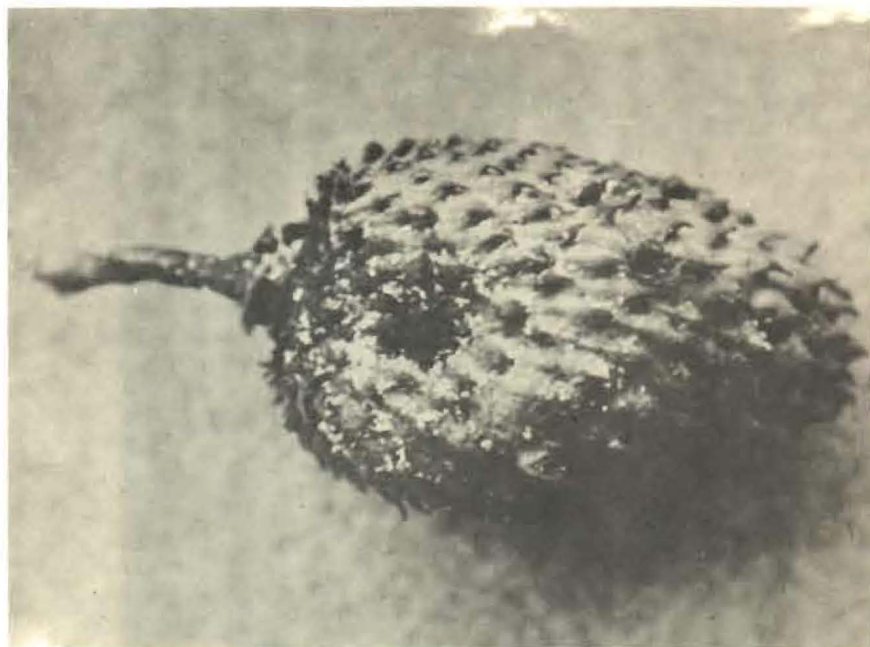


Figura No. 5 - Fruto de guanábana atacado por Pinnaspis aspidistrae (Signoret). (Foto: F. Mosquera).

5) *Unaspis citri* (Comstock).

Solo se ha observado atacando *Citrus* spp., localizado preferentemente sobre el tronco y las ramas (ver Fig. N° 6); ocasionalmente se localiza en hojas y frutos.

*Descripción. Hembra:* Su escudo es de color café (claro u oscuro) con el borde de color más claro; el escudo es alargado (aproximadamente 2.4 m.m.) con su extremo posterior ensanchado; las dos primeras exuvias son terminales, de color dorado. A lo largo y dorsalmente, el escudo presenta un lomo generalmente más notorio en las dos primeras exuvias. Ver. Fig. N° 7.

El color del cuerpo de la hembra varía del amarillo claro al amarillo oscuro. Se ha encontrado este insecto asociado con el *Pinnaspis strachani* (Cooley) sobre tronco de cítricos.



Figura No. 6 - Colonia de Unaspis citri (Comstock) sobre rama de citrus. (Foto: F. Mosquera).



Figura No. 7 - Hembras y machos de U. citri (Comstock)  
(Foto: T. Rengifo).

CLAVE PARA LA IDENTIFICACION DE LAS ESCAMAS DESCRITAS  
CUYOS MACHOS SON "PIOJOS BLANCOS"

1. Primeras dos exuvias localizadas en un extremo del escudo (terminales); escudo alargado con su parte ensanchada o piriforme 3  
Diferente del anterior ..... 2
2. (1) Prosoma prácticamente cuadrado; cuerpo de la hembra de color vino tinto o rojo ..... *Aulacaspis tubercularis* Newstead.  
Prosoma no cuadrado; cuerpo de la hembra de color "amarillo limón" y brillante ..... *Diaspis boisduvalii* Sign.
3. (1) Escudo con un lomo longitudinal dorsal, especialmente notorio sobre las dos primeras exuvias; cuerpo de la hembra de color amarillo (claro u oscuro) ..... *Unaspis citri* (Comstock)  
Diferente del anterior ..... 4
4. (3) Escudo café, piriforme; cuerpo de la hembra de color vino tinto a violeta oscuro ..... *Pinnaspis aspidistrae* (Sign).  
Escudo de color blanco sucio, algo transparente; el color del cuerpo de la hembra puede ser anaranjado o de color carne. *Pinnaspis strachani* (Cooley).

BIBLIOGRAFIA

1. Gallego, F.L. Cochinilla blanca de los cítricos, piojo blanco. Estudio Fundamental. Editorial Bedout, Medellín, 1 p. 1946.
2. Instituto Colombiano Agropccuario. Publicación Miscelánea N° 17. Lista de insectos dañinos y otras plagas en Colombia, 202 p. 1970.
3. Losada, S.B. Los insectos escamas de los cítricos, Ministerio de la Economía Nacional. Bogotá 31 p. Sin fecha.
4. Murillo, L.M. Lecciones de Entomología. El Agricultor Caucano 2 (13, 14, 15): 357. Popayán 1934.